





↑〈明月幾時有〉 張嗣 簽字筆速寫 19×26cm / 2008

感謝：

行政院內政部

 行政院文化建設委員會

行政院衛生署國民健康局

行政院教育部

台北市教育局

台北市文化局

台北市北投區公所

社區大學全國促進會

中華民國社區營造學會

指導出版

## 北投文化雜誌季刊 第21期

2001年6月30日創刊發行

2008年9月30日發行

發行所：財團法人台北市北投文化基金會

臺北市北投社區大學

立案證書：

2000年5月22日台北市政府文化局北市文化三字第8920405000號核准設立

2000年6月14日台灣士林地方法院登記號數：第498號（案號為89年度法登財字第123號）

地址：112台北市北投區中央南路一段45號之1

電話：(02) 2891-7453

傳真：(02) 2896-2660

e-mail：ptcfmail@ms56.hinet.net

http：//www.ptcf.org.tw

郵政劃撥帳號：19558705

戶名：財團法人台北市北投文化基金會

發行人：洪德仁

顧問：王美珠、王世輝、李欽賢、周素卿、林榮泰、林經甫、施並錫、柯蕙苓、高美華、胡應銘、翁徐得、張義芳、郭城孟、陳板、陳文豪、陳其南、陳亮全、陳章波、陳德利、陳錦煌、陳麗妙、陳文彬、黃世輝、黃瑞茂、楊其文、廖嘉展、劉益昌、劉榮宏、蔡奮鬥、蔡曉芳、蔡素貞、蔡瑞崇、薛瑞元、游原正、鄭進明、顏綠芬

法律顧問：賴素如律師

財務顧問：賴振昌會計師

常務董事：林振春、洪德仁、陳王時、詹儒宗、楊志彬

董事：邱再興、林振春、洪德仁、洪德俊、陳王時、黃清泉、黃勝宗、張銀釵、詹儒元、詹儒宗、楊志彬、蔡育寶、蔡篤堅、簡上仁、戴寶村

常務監察人：陳榮祥

監察人：陳世揚、陳榮祥、蔡柳池

執行編輯：周家慧、陳佩研

編輯委員：陳王時、楊志彬、張鈺微、陳姿安、洪德揚、陳品序

印刷設計：伯麟印刷有限公司

電話：(02) 2816-2574

歡迎上網查詢本刊內容：http：//www.ptcf.org.tw

版權所有 文責自負



## 目錄

序／從「光明」之路邁向「新生」景象 王世燁 封面裡

### 專題一：北投巷弄的生活場景

光明路的前世今生	王章凱	6
光明路商家介紹		8
說光明，話女巫--探遊光明路的前世今生	陳姿安	11
寺廟林立的北投巷弄-杏林巷	洪德揚	12
巷弄裡的好味道	周家慧	14
巷弄裡的北投農業	周家慧	16
燕子步道	陳佩研	17
燕子步道的認識及願景	陳世揚	18
北投愛燕人家	朱孝慈、許志鶚 涂佳綺、陳佩研	20

### 專題二：北投巷弄的歷史紋理

淡北古道的風情	洪德揚	22
中和街的牛車路	蔡聰敏	26
關渡的老街	魏聰敏	27
眷村小巷	許蓓璉	30
十八份的山間小路-迎媽祖	林再賢	32

### 基金會/社大能量站 34

基金會/社大活動剪影	張鈺微	35
美學漫談-〈明月幾時有〉	張 舸	38
話·畫北投	張鈺微	封底



## 2008 北投的大街小巷

在北投最熱鬧的生活圈裡，沒有筆直寬廣的N線大道，沒有車水馬龍的景象。在只有雙向車道、甚至六米以下的街道巷弄裡，有些擁擠、有些喧鬧，但卻有著日常熟悉的對話與人情味，漫步其中，總能有不同的收穫。可能是滿足各種生活需求的市集，可能是老舊的磚房與石頭屋，可能是隱密不起眼的歷史建築，也可能是歷史悠久的在地小吃。在這一期的專題裡，我們介紹了北投深具歷史紋理的街道，以及不同特色的小巷弄，希望能透過文字，帶您認識北投的大街小巷。



專題一  
北投巷弄  
的生活場景



專題二  
北投巷弄  
的歷史紋理



# 光明路的前世今生

王章凱

中國文化大學建築及都市設計系講師/台北市社區規劃師

## ◎前言

北投是臺北最早開發的聚落之一，有豐富的自然資源、人文特色以及文化資產。從平埔族的農耕開墾，到漢人採集硫磺、集運關渡與草山地區農產品而成為北、淡之間的交通要津。而後從第一家溫泉旅館在1896年設立、到1979年的廢娼為止，北投以溫泉繁華了近百年，也在一夕間蕭條。近十多年來，捷運淡水線的通車、業者成功的擺脫色情形象，重啓了北投溫泉的春天，讓遲暮的北投又獲得契機。只是，民間的開發與公共建設因都市計畫推動績效不彰出現嚴重不平衡的狀況，導致新舊建築並立，狹窄的道路旁聳立多棟二十多層的大樓，生活品質與地區風貌是否面臨挑戰？光明路的前世今生，可以引你思考一下這個問題。

## ◎地理位置—來途去路

光明路西起捷運北投站（原北投火車站），向東經過北投國小側門、北投農會信用部與北投分局到達圓環，在這邊與中央南北路交會，經過台北富邦銀行越磺港溪後轉東北方向進入新北投，經第一銀行、消防隊、電力公司、中華電信、郵局…等等，到達北投公園前與中山路交會。再沿北投公園南側向東進入北投的溫泉區，經過麥當勞、泉都飯店、水美溫泉會館、瀧乃湯、熱海飯店…等，在隆門飯店、地熱谷之前與中山路二度交會。這條串連新、舊北投，



↑光明路空照圖

老街區與溫泉區的北投主要道路，沿路串連了交通、金融、行政、零售、生活消費、教育文化、休閒遊憩等功能，雖然不是北投地區最長，或發展最久的一條路，卻可以說是功能最多元、影響最大的路之一。

## ◎北投老街聚落的形成

明崇禎年間，淡水河沿河的甘答門、北投一帶就有原住民二、三百戶捕漁、挖硫磺為生；永曆年間鄭成功驅荷後，也在今日北投、士林地區有鄭軍屯駐區；清康熙中葉福建泉州人陳、洪兩姓入墾北投。1860年淡水開港，商賈陸路往返淡水、台北的「淡北古道」在清代及日治時代，商店林立，街市繁盛。頂店昔日不僅為北投之商業中心，且係行政中心，1911年（明治44）「北投區役場」成立時，即設於頂店的「陳仁隆號宗祠」（註①），並由陳應仁任首任區長，到民國初年才遷到光明街今台北富邦北投分行（區公所舊址）辦公。此外，頂店也教育中心，早在清代學仔內即設立私塾，並由福建延聘教師，教導幼童讀書識字。日據之初於1902年

(明治35)設立八芝蘭公學校北投分教場，即今北投國小前身，為北投第一所國民學校。

## ◎通往溫泉的光明路


1901年淡水線鐵路完工通連，設北投站於聚落西側（以西即為農田與關渡平原），拉出站前的光明路。由於北投站為淡水線之樞紐，光明路因為也是往溫泉區（註②）的必經之路，觀光客絡繹於途，使得火車站前地區更加繁榮，沿光明路商家林立，生意鼎盛。據北投文史工作者轉述一幅老照片，顯示從火車站到北投國小大門（今72巷口車道門）的光明路兩側植滿櫻花，甚為美麗。1916年4月1日（大正5）新北投支線通車，設新北投火車站（註③），遊客可直接前往溫泉區，少掉觀光客的經過，原有的商家也因為人潮減少而逐漸沒落。而清代商賈往返的「淡北古道」也因為中央南北路拓寬（註④）後，繁華漸褪。

## ◎都市的發展

目前「北投老街區」因為捷運開闢的關係，有兩處鄰近捷運路線地區計7.8公頃劃為都市計畫更新獎勵區，期望加速地區的開發。更在捷運北投站周邊200公尺範圍劃定「容積接受區」，使得捷運站前地帶建築物的容積可以超過原都市計畫使用分區規定的總量。龐大容積移入引進加速了老建築的拆除重建，目前已出現14、22與29層樓的超高層住宅大樓，加速了北投特色的消失。

然而，在《台北市北投區都市計畫通盤檢討（細部計畫）案》之第十章《都市設計》、第一節《都市設計基本原則》有明訂「第一點：為維護既有老舊街區之都市尺度，對於光明路南側地區、中正街、光明路72巷、大同街、周氏節孝坊鄰近地區建築基地開發之形式與量體，應考慮舊市街之街道空間尺度、建築量體、牆面線與人行騎樓空間延續等元素」；「第四點：為維護地區發展脈絡與都市紋理，重要景觀特色街廓地區……，應訂定相關規定以保留發展特色」，都顯示北投老街區的都市尺度確有延續維持的必要，但實際都市更新事業計畫的審核時，似乎與都市更新條例中尊重地方原有特色的原意相違背，也隱含都市計畫與法規跟實際的執行之間不但有巨大的落差，也缺乏因地制宜的彈性。

## ◎10年後的光明路

光明路的明天，是會變成怎樣的風貌？我們希望看到怎樣的北投面貌？是位於北投的「信義計畫區」？是第二個天母、石牌？還是位於廿一世紀的「北投街」？光明路的前世算不算北投的特色？將來會不會只剩下一個未改變的地名足以感覺北投的存在，還是靠著3歲到100歲都熟悉的「北投街」風貌來認識她？光明路的變化已經給我們預告，很快的，10年後的光明路風貌會告訴我們答案。但是，這是你以及兒孫們看到的答案嗎？

### 參考資料

- ① 一稱「陳綿隆號宗祠」，建於光緒16年，位於今大同街32號，已拆除建改，不復原貌。
- ② 1896年，大阪人平田源谷開設「天狗庵」旅館，開啟北投的溫泉產業。同年8月，松本龜太郎開設「松濤園」旅館，當時的溫泉旅館中有藝妓、陪酒女的服務，只有日本人與商人負擔得起。因此在鐵路通車以前，北投就已經是知名的溫泉休閒區了。甚至在「台灣婦人慈善會」顧問長谷川謹介等人的奔走下，在1907年北投已經有了公共溫泉浴場，供一般大眾使用。
- ③ 1901年8月25日先設「新北投乘降場」，後來(1937年6月15日)由「台北鐵道部營繕所」所設計的新北投火車站落成，才正式成為『驛』（車站）。
- ④ 中央南路部分路段原為淡北古道一部份，光復後與中央北路合稱中央路，1952年11月20日改名為中央南、北路。

# 光明路商家介紹

## 漢奇肉羹店

### QQ 肉香羹湯



漢奇肉羹是用豬後腿肉剔掉筋切成塊狀，加調味料攪拌醃漬燙熟，吃在嘴裡口感是QQ的、帶肉汁和肉香，而大排骨、川燙肉羹貢丸湯汁、大白菜、冬菜、柴魚這麼多味鮮的食材加在一起則成為最佳肉羹湯頭。排骨酥用的是豬排肉多的部分，用老闆特調香料醃漬熱油酥炸。漢奇所有的食材都不假手他人，每天買進不經冷凍的鮮肉、排骨、豬小腸新鮮等食材，當日準備的材料一定賣到完，若有剩下一定丟棄不會留到隔日使用。

**DATA**  
台北市北投區光明路48號  
☎ 02-2898-4146  
👤 李漢奇

## 讓小朋友高興、滿足的基地

### 北投童玩店 (孫盛發商號)



原「孫盛發商號」在40餘年前是一家皮鞋店，孫老板是經營賣皮鞋兼修鞋的行業。現在由程先生改經營童玩。店內除了賣童玩以外，也兼賣綠豆湯、冬瓜茶、紅茶一杯10元，跟賣童玩一樣，將近20多年了，每天學生放學經過，三三兩兩的進來買東西或玩戳戳樂，小朋友都很高興、很滿足。

**DATA**  
台北市北投區光明路65號  
☎ 02-2894-6748  
👤 程錦庭

## 看花、愛花

### 石勝達花坊



約十五年前石老闆將店面隔成幾間小店面，自己留下一間經營花店，賣些盆栽、插花材料及緞帶花。目前店裡經營是針對婚喪喜慶會場佈置，老闆娘在店裡接聽電話，老闆負責在外「叭叭走」替客人送花籃、花圈兼幫客人請託佈置會場，業務所需資材都直接送至會場。老闆娘說北投依山空氣品質景觀好，附近老人家說依照風水輪流轉來看光明路會再繁華，也許這是一個機會。

**DATA**  
台北市北投區光明路48號  
☎ 02-8982-1272  
👤 石勝達

## 手藝值得信賴

### 震彥洗衣店



民國六十五年，老闆經朋友介紹，由桃園來到繁華的北投，在現址開設男性西服訂製店，六年前楊老闆和老闆娘將店改變為複合式經營，並一起照顧店裡生意，西服訂製的部分沒有變動，仍舊接受客人的訂單，且都是信賴老闆手藝的熟客人。另外加入和「衣」相關的洗衣業，楊老闆和洗衣廠合作，乾、水洗均一價，也非常受到客人喜愛。

**DATA**  
台北市北投區光明路80號  
☎ 02-2893-2744  
👤 李桂蘭、楊老闆

## 信用與誠實打造一輩子的服務

### 金發興銀樓



「維持傳統技術、貨真價實的信用」是金發興銀樓經營珠寶業，近百年來所堅持的信念，深信「信用」與「誠實」的原則，買一次黃金、水晶蛋，就等於跟著您一輩子，長長久久。因此提供一輩子的服務，讓顧客發自內心的滿意和感動，這是金發興銀樓與眾不同的價值與承諾。

**DATA**  
台北市北投區光明路59號  
☎ 02-2891-3288  
👤 黃秋燕

## 感情與執著

### 永聖百貨行



50、60年代起至今的委託行「永聖百貨行」，當年商品一部份從基隆海關進口；部份是跑單幫帶進來的，有些是寄賣品、有些是舶來品。跑單幫的人要出國前會到店家去詢問需要什麼物品，大到帶電鍋、小到化妝品、衣物、皮包、日用品等，真是什麼都帶，什麼都賣、什麼都不奇怪。目前店內所賣的物品是走中、低價位，中年婦女服飾及一些護唇膏、化粧品和皮件用品，及一些舶來品和男裝，來買的都是一些老主顧。

**DATA**  
台北市北投區光明路86號  
☎ 02-2891-8947  
👤 鄭勳

## 回歸原始，接近大自然的生活

### 21世紀不動產



久住都市的現代人，愈來愈想回歸原始，接近大自然的生活，但又想擁有便利生活元素。捷運開通配合坐擁大自然，北投這個台北的鄉下，正符合這些條件，因此有愈來愈多的人想購屋於北投，21世紀不動產在光明路63號，竭誠為您服務，店裡有三十位專業、熱誠、優質從業人員，以北投區為主軸，服務買屋、賣屋於北投的客戶。

**DATA**  
台北市北投區光明路63號  
☎ 02-2892-8899  
👤 李秀琴

## 數十年的專業、真誠的待客

### 進興針車行



進興針車行民國48年的時候從石牌遷移到中街（現在的中正街）從事裁縫車販賣及售後維修服務，從工廠買零件及車台回來組裝，以「進興針車行」為自創品牌。當時的士林、北投地區有7成的民衆都是使用「進興針車行」的產品，可想而知當時「進興針車行」的名氣是響噹噹的。民國53年左右搬遷來光明路營業，同時拓展與針車有關週邊商品的販賣，民國89年商人節獲頒台北市府建設局「優良商號」。

**DATA**  
台北市北投區光明路108號  
☎ 02-2891-3755  
👤 何志文

## 對於時間有著更特別的情感 寶島鐘錶店



寶島鐘錶北投分公司有20年的歷史，是國內第一家GSP認證，金牌服務，國家保證，維修保證一年，技術本位，準時交件，精益求精，客戶滿意。時光荏苒的流逝，帶走的只是日曆紙的撕換，老闆對於時間有著更特別的存在情感，就如這二十年，在北投這個地方得到最珍貴的價值一樣。☺

**DATA**  
 台北市北投區光明路114號  
 ☎ 02-2892-0645  
 郭瑞勝

## 愛鄉愛土的熱誠 泓金寶興業有限公司



泓金寶興業是從事禮品設計的專業廠商，客戶群為國內各大企業。陳老闆是土生土長的北投人，本著愛鄉愛土的熱誠，希望為北投的商圈增添文藝氣息。故在家鄉設立產品展示間，希望路過光明路商圈的民眾有機會欣賞到台灣手工藝品的美。舉凡琉璃、彩陶、金箔畫、金牌、獎座都備有產品介紹卡和圖騰解說卡，希望民眾能多了解吉祥圖騰的美與涵義。☺

**DATA**  
 台北市北投區光明路137號  
 ☎ 02-2893-7632

## 北投溫泉發展的見證 月光莊旅社



月光莊旅社的老闆娘陳金菊，看不出來已經高齡八十多歲，身子骨還相當硬朗，聲音宏亮的老闆娘本身就是一部活的歷史教材！老闆娘驕傲的告訴我們，這間旅社的溫泉水可是合法接溫水管線！也是登記有案的合法旅館，洗溫泉的費用從未漲過價，泉水屬於青磺泉，一次80元，住宿也相當便宜唷！老闆娘保存很多當年的文件，還有許多張老照片，如果您有機會跟老闆娘聊聊天，就可以聽到日據時代到現在的歷史縮影，以及北投溫泉發展的見證！☺

**DATA**  
 台北市北投區光明路115號  
 ☎ 02-2891-4478  
 陳金菊

## 精緻金品帶來黃金般的燦爛人生 金敬順時尚



金敬順時尚金鑽原本是做黃金批發的廠商，主要的客戶群是黃金珠寶銀樓業和國內各大企業的代工，基於經營企業的轉型，又設立了門市部門，原本計劃設立於台北市區內，就近服務公司企業和市區內的銀樓，但經營者是土生土長的北投子弟，基於北投並無一間經營較企業化、門面較現代感、產品設計具流行性的黃金珠寶店，故將公司門市設立於生長地～北投，為客人提供專業的珠寶服務，引領北投銀樓業的新方向。☺

**DATA**  
 台北市北投區光明路143號  
 ☎ 02-2893-1577  
 02-2893-1577  
 星期一至六 早上9:00-晚上9:30  
 星期日 早上9:30-下午5:00

## 珍惜每一張相片的故事 FDI 北投富士數位影像



北投富士數位影像前身是賣米兼賣木炭的「金城商店」，自祖父起經營30多年，後來在民國七十年初，以底片做銀鹽沖洗，每一張相片都是經過層層的繁複程序，方能洗出真實的回憶與感動。營業20多年，當初來拍入學照的小毛頭，有的趕拍學士照或大頭照準備出國深造，或是迎接人生的第一張駕照，更多的是帶著兒女來，如同當初來拍入學照的小毛頭。北投富士數位影像珍惜每一張相片的故事。☺

**DATA**  
 台北市北投區光明路117號  
 ☎ 02-2895-0519  
 吳凱斌

## 付出才會傑出 素食煎包、點心攤



曹老闆原本從事素食餐廳工作九年前結束素食餐廳工作，來到北投，在郵局旁，和太太分工一同經營素食水煎包小攤子。老闆為人熱心和善，常常在顧攤的同時，會協助一些行動不便的長者過馬路、也幫駕駛人排解停車糾紛，並注意公共設施是否有損毀，現在社會上這樣「雞婆」的人已經不多了，曹老闆說：「大家願意幫我，我也願意付出」。曹老闆奉行一句話「投入才會深入，付出才會傑出」。☺

**DATA**  
 台北市北投區光明路169巷旁  
 曹俊義

## 時尚、健康、幸福 范倫鐵諾名店



北投范倫鐵諾名店裡，販賣以三十歲男性服裝為主，舉凡正式的西服西褲、休閒系列的褲裝T恤Polo衫、配件皮件一應俱全。另外店內陳列一小櫃女裝，以自家生產的針織衫為主。門市正後方，掛著一塊明亮的牌子，上面男女模特兒穿著情侶裝，老闆娘說范倫鐵諾走的是「時尚、健康、幸福」風，提供情侶、夫妻套裝，也歡迎公司行號制服訂製。☺

**DATA**  
 台北市北投區光明路139號  
 ☎ 02-2891-4671  
 陳崇達

## 毅力、信任和支持 喬隆洗衣



喬隆洗衣店是光明路上碩果僅存的一家年代久遠的傳統洗衣店，從早期完全由人工手洗的洗衣法到現代化的機器漂染，生意隨著北投溫泉從燦爛歸於平淡。店內牆上掛有日據時代的營業執照，泛黃的底黑字，好像述說著吳老闆經營洗衣店心路歷程，店內衣架掛滿春夏秋冬的送洗服裝，這就代表顧客對喬隆洗衣店的信任和支持。☺

**DATA**  
 台北市北投區光明路174號  
 ☎ 02-2891-2848  
 吳正雄



## 北投店溫馨待客 台塩生技



台塩生技北投店一樓主要沿用台塩加盟連鎖通路的CI標準色系藍、白，以展現品牌精神。二樓仕女SPA氧生館，以展現都會活潑、溫馨的調性，用米白、香檳金等具質感的色系為主，更採用向日葵作為健康、活力的象徵。全店也加入了許多藝術氣氛，運用西洋畫作為粧點的元素，讓使用的顧客感受全然放鬆的舒壓。我們一直朝優質、精緻服務的顧客導向經營模式發展，建立屬於北投式的溫馨待客之道。☺

**DATA**  
 台北市北投區光明路174-1號  
 ☎ 02-2891-5488  
 陳建州

## 泡一壺好茶待客 全億茶米行



全億茶米行位於光明路上，其店面採大片玻璃落地窗，明亮潔淨一眼就可穿透店裡的一切，店裡的擺設、牆上的毛筆字畫、那優雅的掛飾、排列整齊的精美茶葉包裝一覽無遺。老闆親切好客，泡一壺好茶待客，店裡經常客人滿座，品茗、學習泡茶的知識與技術。家中為茶農世家，已相傳好幾代且經常參加比賽，得獎無數。☺

**DATA**  
 台北市北投區光明路188號  
 ☎ 02-2891-6916  
 鄭永裕  
 ☉ 早上9:00-晚上10:00

## 優雅美麗斯文 米羅眼鏡行



踏進去店內，老闆親切誠懇的笑容迎面而來，店內的裝潢，商品的陳列擺設很是清新素雅，一年前才開業的店面，都是自己設計給工人打造的，所有的櫥窗整潔明淨，商品貨色齊全，進口本土兼顧，符合年輕世代的造型，價格尺寸一應俱備，可吸引各階級各年齡層的客戶來購買。許老闆精通眼科醫學材料，醫學知識豐富，曾經服務於眼科的配鏡師，在眼鏡界有二十幾年，經驗相當豐富，是位很專業、老道的配鏡師。☺

**DATA**  
 台北市北投區光明路200之3號  
 ☎ 02-2891-6161  
 許銘輝

## 笑口常開誠信公道 德一商行



店內有一尊笑口常開，大肚能容天下事的大彌勒佛，高有二公尺，材質是紅豆杉。非常吸引來往遊客的目光。德一商行已經經營有90多年的歷史，特色：古樸雅緻，物品琳瑯滿目，有翡翠、古玉、珍珠、珊瑚、唐卡、琥珀、蜜蠟、天珠等等的藝術品。是值得喜歡此類藝術品愛好者尋寶挖寶的好地方。此店經營理念是傳承長輩的誠信公道，童叟無欺的精神，來經營此商店。☺

**DATA**  
 台北市北投區光明路208號  
 ☎ 02-2891-3639  
 黃富敏  
 ☉ 早上12:00-晚上22:00

## 誠意待客 正典咖啡



正典咖啡最有口碑的是咖啡從傳統中取材，再研選成花式飲品，完全講求有機與養生，其點心全為手工製作，也是客人來消費的目的。正典咖啡是一家老實又實在的北投人所累積出來的經驗。老闆對北投老街的整合存有希望，至於如何把北投特色推廣出去，得靠北投人的努力。正典咖啡每天營業時間從早上八點到晚上十點，歡迎所有經過北投的外地人都能停下來瞧瞧北投人的熱情。☺

**DATA**  
 台北市北投區光明路218號  
 ☎ 02-2897-3565  
 陳麗原  
 ☉ 早上8:00-晚上10:00

## 營造輕鬆感覺，分享生活藝術 艾蜜莉餐廳



艾蜜莉餐廳從2003年在北投開店至今已四年了，老闆是北投人，本身就喜歡香草的料理，也喜歡種植香草，在山上有一個小小的香草花園。主打香草廚房，陳經理使用複方香草調配成菜基，再根據不同的食材及季節來變化烹調的方式，經理說料理要好吃食材一定要新鮮，為保持食物的新鮮度，海鮮從採買進貨都是自己來。未來，艾蜜莉餐廳會朝精緻飲食的方向前進，讓料理的內容更豐富。☺

**DATA**  
 台北市北投區光明路218-5號2樓  
 ☎ 02-2897-8068  
 陳建智  
 義大利麵、簡餐、牛排、下午茶

## 北投人的生活，七十年的傳承 瀧乃湯



日治末期，北投溪原有簡易涼亭式的「湯瀧浴場」，但由於結構簡陋，雜亂無章，所以便在北投溫泉鄉推動設立北投溫泉浴場及其他溫泉浴場設施。據昭和5年（1930）6月21日發行的「台北近郊北投草山溫泉案內」記載，已有登錄「瀧乃湯」，所以瀧乃湯浴室創建至少有70年歷史。目前，瀧乃湯浴室保有男女大浴池各一，以琪哩岸石造浴池，簡樸雅素，加上歲月的痕跡磨平石壁，令人流連歷史歲月，古意盎然，庭院中保存有日治時期「皇太子殿下御涉渡紀念碑」。☺

**DATA**  
 台北市北投區光明路244號  
 ☎ 02-2891-2236

## 藝術袋表演 采風餐館



采風餐館走平價路線，店內裝潢給人一種「清爽」的感覺，窗明几淨視野良好，餐廳牆面上掛了許多畫作，剛開始是放老闆娘自己的作品，後來變成同好展畫的場地。而星期五晚間的那卡西表演，更是采風餐館的特別服務，專屬的表演舞台，提供那卡西樂團演出，表演的收入全賴客人自由支付，餐桌上有放置藝術袋，如果您有幸在星期五晚間來此消費，別忘了給予演出者實質的鼓勵喔！☺

**DATA**  
 台北市北投區泉源路12號2樓之1  
 ☎ 02-2891-7537  
 黃秀雲  
 西式餐點、排餐、下午茶、音樂、藝術

# 說光明，話女巫--探遊光明路的前世今生

活 動 紀 要

陳姿安  
北投文化基金專員



光明路商家、北投社區大學與北投文化基金會於4月29日舉行「說光明，話女巫--探遊光明路的前世今生」，透過光明路的影像介紹與實際走訪，重新細細品味光明路，再次體驗與發掘生活之美，同時推出『走「詢」店家，集點拿好禮』活動，用闖關方式直接與光明路店家互動，獲得熱烈迴響。

在北投社大室內進行的光明路影像懷舊中，邀請了居住在光明路上超過五十年的店家石勝達先生，帶領大家在透過照片拼湊出當年的北投光明路。在當年能照到相片，可是件不容易的事，再加上北投曾因颱風淹水，有一些珍貴的記錄，也因此喪失，所以在這次收集到的一張張照片中，大多是人物照，有著每一個「人」的故事，在聽石先生細細說來，台下的聽眾大多也都是在地老北投人，共同回味了那一段時光，也拉近彼此間的距離，甚至有的聽眾呼應著台上的講者，說起那張照片是他某某的鄰居、下一張照片他以前就住在那附近……。

從室內走出戶外，也從光明路的回憶中走到了現在夜晚仍燈火通明的商店街。沿途除了導覽解說員定點針對於店家屋簷下的燕巢、光明路的店家故事、新舊北投的交界作了介紹。而店家也非常用心、投入，如石勝達花店花了一萬元左右精心準備贈送之禮品，德一商行以專業態度待客並自行想出抽獎小遊戲，金敬順亦加派店員專業服務，提供超精美贈品並來店送優惠卷等，期望有更多人氣，分送給到店家闖關的民衆，也讓民衆透過與店家的對話，認識身邊的好厝邊。民衆也紛紛希望這樣的活動能每年持續舉辦，可以讓大家更多認識我們周遭許多太熟悉卻忽略的人事物。在這一天，光明路上，看見了北投的光明，也喚起了大家對社區的多一份關心。▲

## 寺廟林立的北投巷弄-杏林巷

洪德揚  
北投社區大學副校長

北投位在台北市最北端，東以磺溪、南以基隆河與士林區為界，西與台北縣淡水鎮相連，北以大屯山、七星山與台北縣三芝鄉、金山鄉為鄰，面積56.8216平方公里，人口250,030人，居北市十二區之第二位。區內共有42里，目前有寺廟共254座，分別是佛教登記的有20座，未登記30座，道教登記的有28座，未登記143座，基督教登記的有13座，未登記11座，天主教登記的有1座，未登記1座，其它軒轅教1座，猶太教1座，宗祠2座，分散在區內41里，另有1里文化里未有任何寺廟設立，又以林泉里24座佔最多數。在所有佛教、道教、基督宗教的百分比分別為20：69：26，道教在北投地區佔有約七成，比例最高，又在道教中絕大多數是一般民間信仰寺廟，因此，北投地區以臺灣民間信仰寺廟居多；其次，基督宗教的百分比高於佛教的百分比，這在臺灣其他區域非常罕見，顯示早期馬偕博士（George Leslie Mackay）在北投傳教傳承成功，以及北投的在地居民（平埔族人，以北投社為主）信奉基督宗教傳統性格。最後，未登記寺廟188座，已登記66座，百分比分別為74：26，未登記寺廟高達七成四，顯示各寺廟辦理登記條件不夠、意願並不高，寺廟組織良莠不齊，管理無章法，志工、信徒差距甚大。

林泉里原本屬於北投區中心里，1974年12月里政區域調整時，劃分新增；里內含蓋北投公園及附近山麓，日據時期大量開發建設，衍生成台北後花園，共計有：楓香林蔭大道、溫泉博物館、北投文物館、地熱谷、硫磺谷、前日軍衛戍醫院北投分院、普濟寺、臺灣銀行舊宿舍、北投公園石拱橋、吟松閣、不動明王石窟、丹鳳山登山步道等人文古蹟，是台北市東洋文化密度最高的區域。日本人除了發展溫泉研究和利用外，更加重視心靈慰勉，因此，緊臨北投公園附近山麓的幽雅路杏林巷寺廟，早已發展成宗教園區的氣象。

杏林巷沿途景致清幽雅麗，花木扶疏，梵刹鐘聲飄渺於溫泉玉霧，眺望關渡平原及觀音遠山，能撫人躁動之心，是健行、騎單車、賞鳥、寫生的好地方。杏林巷目前登記寺廟4座，未登記寺廟12座：

### ■登記寺廟4座：

寺廟名稱	教別	住址
北投不動明王石窟	密教	幽雅路杏林巷2號對面
北投天寶聖道宮	道教	幽雅路杏林巷5之1號
天竺寺	佛教	幽雅路杏林巷3之7號
北投龍雲寺	佛教	幽雅路杏林巷3之6號



↑台北市定古蹟「不動明王石窟」

■未登記寺廟12座：

寺廟名稱	教別	住址	寺廟名稱	教別	住址
天台玉皇宮	道教	幽雅路杏林巷3號	東聖宮	道教	幽雅路杏林巷26(臨)號
北投玉佛寺	佛教	幽雅路杏林巷35之1號	曼陀寺	佛教	幽雅路杏林巷20之2號
永興宮	道教	幽雅路杏林巷2號	曹洞寺	佛教	幽雅路杏林巷2號之7
玄武宮	道教	幽雅路杏林巷3之8號	普庵精舍	佛教	幽雅路杏林巷3之2號
西宏寺	佛教	幽雅路杏林巷3之1號	福慧禪寺	佛教	幽雅路杏林巷3之3號
妙音精舍	佛教	幽雅路杏林巷29號	鐘鼓峒	佛教	幽雅路杏林巷3之1號2樓

杏林巷4座登記寺廟，都為管理人的組織型態，其他未登記寺廟大多是私廟、神壇，有自己的信徒，平時是關著的，不開放大眾進出。其中北投不動明王石窟、天台玉皇宮、曼陀寺、鐘鼓峒在日據時期已存在，其他為戰後從民房改建或私建。主要宗教文物古蹟有不動明王石窟及「草庵創建之蹟」碑兩處：

◎不動明王石窟

不動明王為佛教密宗護法神之一，傳說為大如來的化身，屬密教的真言宗，其神像在台灣不多見。北投不動明王石窟興建於1925年，日本人佐野庄太郎為求其經營的星乃湯生意興隆而建，洞內（石窟為一石壁向內鑿入之半圓拱門式窟，僅在內壁施以洗石子，高度與深度均約一公尺半，寬度約一公尺。）石刻神像左手提繩索以捆鬼靈，右手握寶劍以降魔，彰顯其法力無邊。洞窟門口有兩座石燈座，高約二公尺，右側有半月型鏤空，左邊的一座則是日型鏤空，均以不規則石塊雕鑿組成，頗有自然的古拙。石窟匾額是密教大成就者明珠活佛提字，石窟旁邊有瀑布及水潭，左邊立南無妙法蓮花經（青蛇明神）石碑，右邊立大蛇明神石碑，更增加宗教情懷。



↑ 不動明王

◎草庵創建之蹟碑

新北投星乃湯（戰後改為逸邨）由日人佐野庄太郎於1925年以前所開設，佐野也是不動明王石窟創建者之一，在還未有石窟之前，這裡就有佛教僧人在此搭建草庵修行，後來不動明王石窟建立，來此朝拜的信眾增多，靜修的草庵因僧人離去而荒廢。荒廢草庵的位置佐野福藏於1941年2月12日立了一座「草庵創建之蹟」石碑，碑側刻寫「佐野福藏之代 天星山題 目講中建之石工 臺北市老松町 藤原光藏」；碑背刻寫「皇紀二千六百一年辛巳二月十二日。」▲



↑ 杏林巷-草庵創建之蹟碑

# 巷弄裡的好味道

周家慧  
北投社區大學執行秘書

認識一個地方的方法有很多種，我喜歡用食物來記憶。初到北投的時候，總覺得北投的巷子好多，每條巷弄看似相似，卻都會有不同的新發現，所以我總是用美食來辨認北投的街道，這條巷子有好吃的豆花，那條巷子有好吃的肉羹等等，街道名、幾巷幾弄之類的反而都不曾記得。今天就讓我們用嗅覺與味覺來回味北投的巷弄吧~

**1 早起的鳥兒才吃得到**：或許是因為早市的關係，北投的早餐選擇可豐富了，除了我們習慣的茶、三明治、豆漿、燒餅之外，北投人的傳統早餐是熱騰騰的肉羹或麵線，吃上一碗總帶給人滿滿的元氣。

## ◎ 蘿蔔絲餅



**INTRODUCTION**

🍪 蘿蔔絲餅

早餐要特別介紹的是這個現煎的蘿蔔絲餅，位在中央南路公車站旁的巷子裡，每天早晨營業至賣完為止，常會看見排隊的人潮，晚起的可能就吃不到囉~這個餅和我們印象中的蘿蔔絲餅不大相同，有著滑嫩的口感，清脆的蘿蔔絲中和了現煎的油膩感，配上一杯手工的豆漿，一整個早上胃總是暖暖的呢！

## ◎ 銅鑼燒



**INTRODUCTION**

🍪 紅豆、奶油

雖然不算早餐的一種，但也是要早上才買得到。現烤的餅皮與紮實的内餡，讓人忍不住一口接一口，口味多樣，甜度恰到好處，確切的營業時間至今我仍摸不清楚，但通常週末的早上走一趟北投市場一定買得到！

**2 正餐優質選**：認真工作之餘，正餐可是重要的能量來源呢！推薦幾家北投歷史悠久的小吃與大家分享。

## ◎ 漢奇肉羹



**INTRODUCTION**

🍲 肉羹、貢丸

位在捷運站出來的光明路上，堅持手工製作的肉羹與貢丸是漢奇最熱銷的產品，吃過漢奇的貢丸之後，其他小吃店的貢丸可就相形失色許多。從早晨開始營業到下午三點，是許多北投人早餐的選擇，自製的辣高麗菜是不可忽視的配菜，喜歡吃辣的朋友別忘了來一點。

## ◎ 一心蒸餃

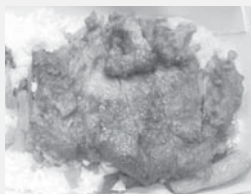


**INTRODUCTION**

🍲 蒸餃、乾麵、酸辣湯、蛋花湯

位於大同街上，從麵皮到肉餡的製作都不假他人之手，用餐時還能看到老闆一家在一旁專注地擀麵皮、包餃子呢！現煮的酸辣湯是一心的一大特色，不像一般店家總是煮好一大鍋來賣，這裡的酸辣湯現點現做，配料豐富，端上桌時絕對是熱呼呼冒著煙的！

### ◎阿蘭小吃



#### INTRODUCTION

排骨飯、油豆腐(炸)

若是想要吃飯，市場裡這家排骨飯是我們最常光顧的店，因為位在三角窗，我們總暱稱他轉角排骨飯。這家店的飲食選擇很多，對我而言這家店很有傳統市場的味道，開放的店面，家常的配菜，許多老顧客上門時總是點了菜之後便熟悉地找位子坐下，食物或許並不特別精緻，但有濃厚的家常味與人情味。

### ◎羹麵



#### INTRODUCTION

綜合羹、麵線

也在市場裡，就在轉角排骨飯的對面，從早上就開始營業，生意之好，常常12點半過後就買不到了呢！這家的羹面有濃濃的沙茶味、湯頭也有勾芡，和其他家的口味很不同，花枝羹保證吃得到整塊花枝，麵線也很推薦。

## 3

### 點心時間

：對很少在正常時間吃晚餐的我們而言，點心時間是很重要的，我總喜歡在接近傍晚時分偷空去市場尋寶！



#### INTRODUCTION

紅茶、綠茶、酸梅湯、無糖烏龍

### ◎蔡元益紅茶

北投人一定知道的紅茶店，紅茶、綠茶、酸梅湯是基本款，近來也漸漸開發沙哇、果汁等新款飲料，是北投市場的老店，過年期間還會改賣年糕、麻咾等年節食品呢！



#### INTRODUCTION

黑糖刨冰

### ◎黑糖刨冰

在蔡元益附近，以整塊黑糖冰刨成的黑糖雪花冰最為推薦，入口有濃濃的黑糖香，黑糖冰也很均勻，吃不到有開水味的清冰。綿密的雪花冰也很推薦。



#### INTRODUCTION

紅豆湯、燒仙草

### ◎陳家刨冰

在市場的巷子裡，好吃的刨冰配料是這家店的特色，豐富的配料加上大碗刨冰，便宜又好吃。冬天的時候也可以來碗熱呼呼的紅豆湯或桂圓湯，甜而不膩喲！



#### INTRODUCTION

可麗餅

### ◎可麗餅

在北投市場裡下午約三、四點(下午茶時間)，就會推出來，可麗餅的口味除了一般熟悉的巧克力以及各式果醬外，還有鮭魚、黑胡椒牛肉等，搭配上脆脆的可麗餅皮，是下午茶最好的選擇。

## 4

### 宵夜場

：晚上的北投市場有肉圓、碳烤、蚵仔煎、鹹酥雞應有盡有，到凌晨都不怕找不到東西吃！

### ◎燒賣



#### INTRODUCTION

燒賣、小饅頭

推薦這家位於磺港路上的小攤，除了燒賣之外還有小籠包、叉燒包、小饅頭，要晚上八點以後才有營業，不過休息的時間好像不太一定，想吃的時候常常撲空。

## 5

### 巷弄裡的美食地圖



北投好吃的東西很多，僅介紹一些自己比較喜歡的食物，如果讀者有其他的私房美食想跟大家分享，歡迎來投稿喲～

## 巷弄裡的北投農業

周家慧  
北投社區大學執行秘書

我喜歡北投市場，總覺得傳統市場是一個城鎮最有魅力的地方，從早上的新鮮食材，下午的零嘴點心、衣服飾品，到晚上的熱炒與宵夜，北投市場滿足了許多北投人的生活需求。

北投因為鄰近山區，所以市場裡除了批發而來的食材之外，還買得到清晨新鮮現採的蔬果，農友們載著自家栽種的蔬果，在街道旁、騎樓下擺出小凳子與幾籃農產品做起生意，這是北投市場的一大特色。同事曾說，若要選北投的面容，那便是光明路上蹲坐販賣果菜的阿婆，代表著豐富的生命力與人的味道。

北投的農業其實很生活，略過竹子湖的觀光農業及關渡平原的水稻不談，大部分的蔬果生產者都是小規模生產的小農，栽種的面積不大，依著時令栽下最適合的種類，除了自己食用之外，其餘的多是載到山下的市集販賣或開放遊客採摘。部份有機的生產者也會有自己的販售管道，預購、宅配等等。幾乎沒有透過批發商或盤商轉手販賣，從產地到餐桌，最貼近北投居民的生活。

這類自家採摘的農友多分佈在北投國小圍牆邊與光明路的騎樓下，反而不在市集最熱鬧的街上。除了當令的蔬果之外，冬天的草山桶柑是最熱銷的產品，內行的都知道，要買正統的草山桶柑，就在這些路邊擺攤的小販裡。

曾聽認識的農友談起，因為是清晨現摘的，所以通常到市集的時間都比較晚，可能已經錯過了一般消費者買菜的時間，又因為是自然栽培菜蔬也不是頂漂亮，比起來商機差了許多，不過老農夫倒也豁達，就賣給喜歡的人吧！

偶爾散步經過小販身邊，總能聽到農友與消費者話家常，也常聽辦公室的大姊們討論著今天哪一攤的蔬菜如何如何，哪一攤的菜是大屯山種的總是特別甜等等，買菜這件事，成了生活中與人互動重要的一環。

下回經過路邊這些農產品小攤時，別忘了停下腳步瞧瞧，這些農友們可能不會大聲吆喝，可能正悠哉地聊著天，但或許會帶給您意想不到的新鮮食感與人情味！



↑ 山區的梯田



↑ 桶柑是在地的特色農產



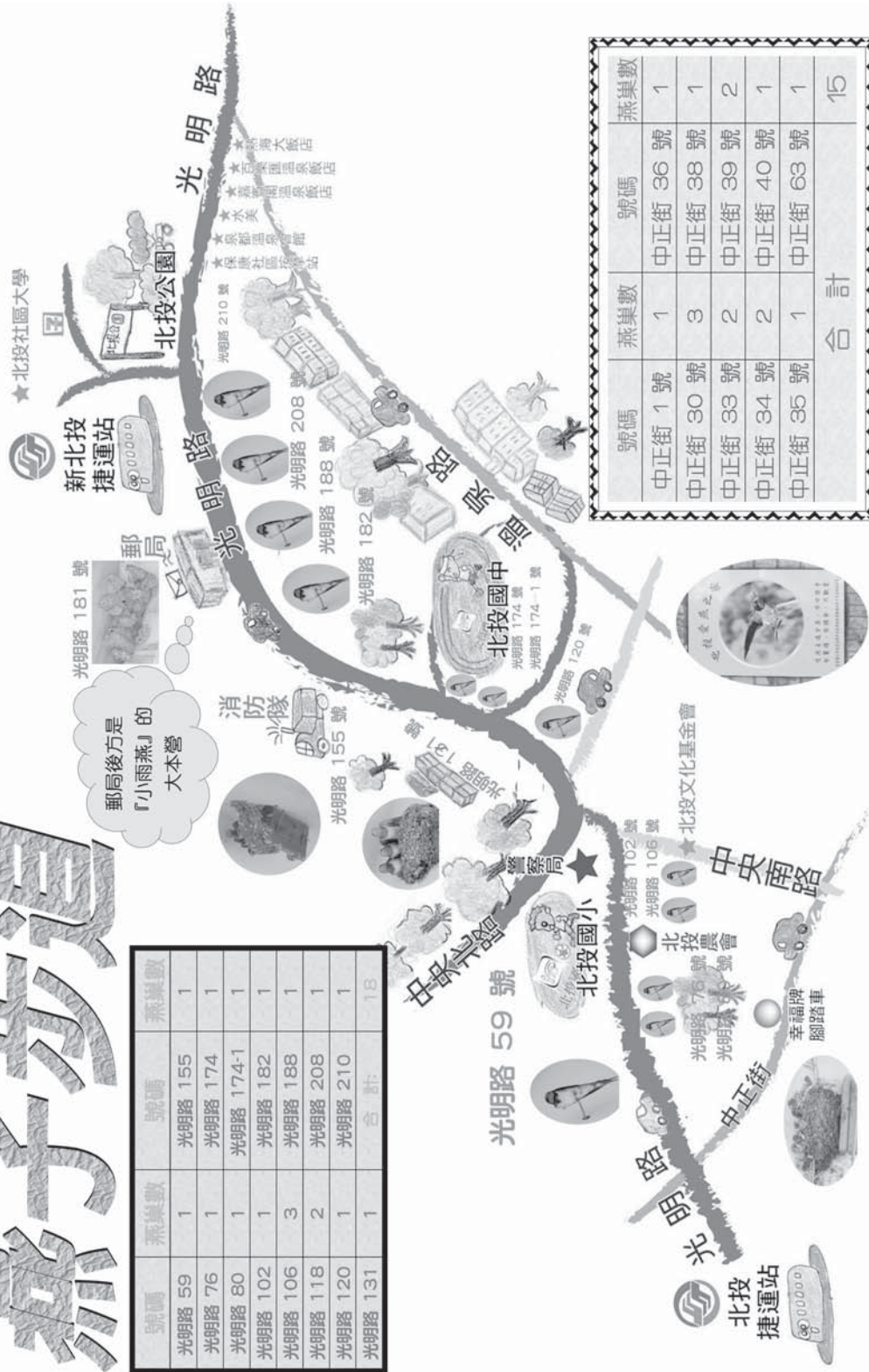
↑ 光明路上的農友



# 燕子步道

號碼	燕巢數	號碼	燕巢數
光明路 59	1	光明路 155	1
光明路 76	1	光明路 174	1
光明路 80	1	光明路 174-1	1
光明路 102	1	光明路 182	1
光明路 106	3	光明路 188	1
光明路 118	2	光明路 208	1
光明路 120	1	光明路 210	1
光明路 131	1	合計	18

郵局後方是「小雨燕」的大本營



號碼	燕巢數	號碼	燕巢數
中正街 1 號	1	中正街 36 號	1
中正街 30 號	3	中正街 38 號	1
中正街 33 號	2	中正街 39 號	2
中正街 34 號	2	中正街 40 號	1
中正街 35 號	1	中正街 63 號	1
合計		15	



# 燕子步道的認識及願景

陳世揚  
北投社區大學講師

## ◎北投市區常見的燕子

**家燕科**—翅膀張開呈三角形，振翅較緩，會滑翔，每秒約2.5次。

**赤腰燕**：身長約19公分，背黑帶藍光，前胸有黑色縱斑，腰橘紅色，尾羽開岔、深裂。

**家燕**：身長約17公分，背黑帶藍光，前胸清白，喉部紅褐色，上胸處有一黑色領環，尾羽開岔深，較赤腰燕短，亞成鳥的尾羽開岔短像洋燕，但前胸清白是最大不同。

**洋燕**：身長13公分，背黑帶藍光，前胸鼠灰色，喉部紅褐色比家燕淡，無黑領環，尾羽開岔最短。

**雨燕科**—翅膀張開狹長，呈鎌刀狀，振翅快速可達每秒10次。

**小雨燕**：身長14公分，背黑，喉及腰白色，尾羽淺裂，飛行時常呈扇形張開。

## ◎騎樓裡面築巢的是

**赤腰燕**：在住家天花板上築隧道狀的巢，北投市區的巢不多見，清江街的市場附近的飲料店有一個築在家燕的巢上方。

**家燕**：在住家騎樓外面的樑內側築半碗狀的巢，北投地區數量眾多。

**小雨燕**：在高樓突出物內側築圓球狀的巢，通常為數眾多聚集在一起，開口向下，新北投郵局後方有為數眾多的巢。

## ◎橋樑底下的是

**洋燕**：通常築巢在橋樑底下築半碗狀的巢。



↑ 赤腰燕飛行 (陳王時攝)



↑ 家燕歸巢哺育幼雛 (陳佩研攝)



↑ 洋燕 (陳王時攝)



↑ 小雨燕飛行 (陳王時攝)

## ◎有燕來兮的好處

家燕及赤腰燕是屬於夏候鳥，大約在每年的清明節左右到來開始繁殖，每年可以繁殖兩窩，大約在中秋節左右準備離開台灣，小雨燕及洋燕一年雖然也是繁殖兩窩，但因為是留鳥所以冬天還是會留下來，這些燕子在繁殖期間會捕食飛蟲來育雛，在整個夏天會消耗很多的蚊蠅等人類視為害蟲的昆蟲，因此只要燕子的數量多，蚊蠅就少也就不需要噴灑大量的殺蟲劑，危害到我們的身體健康。

## ◎壞處

家燕及赤腰燕築巢在騎樓內，經常會將排遺直接下到地面，一不小心人從下面經過，就有被打到的危險，因此有騎樓的店家，為了不影響其生意，就會將騎樓釘上天花板，這樣一來就大大減少了這兩種燕子的築巢空間，連帶的燕子的數量也跟著逐年在遞減之中，對全區的居民健康來說並不是一個好的現象。

## ◎解決之道

每年在九月燕子離巢之後，可在燕巢的下方釘上一個抽取式的擋板，收取燕子的糞便，減少糞便直接打到下面經過的人，每年秋天燕子離開後，又可以將擋板抽下來刮取糞便，當種花的有機肥料，真是一舉數得。

## ◎未來願景

- ① **訓練解說團隊發展生態旅遊**：加設擋板，宣導騎樓不釘天花板，增加燕子的築巢空間，利用燕子築巢的街道設立燕子步道，訓練解說員作解說帶動北投的燕子步道生態旅遊，創造北投的另類觀光旅遊。
- ② **創造店家商機**：觀光客增加後將會為地方創造更多購買機會，也可以將燕子步道發展形象商圈，販賣跟燕子有關的商品。
- ③ **強化學生的生態教育**：利用解說員帶動學生對燕子作觀查及研究，提高學生對生物的興趣，讓我們的生物教學做好向下紮根的工作。
- ④ **增進全民的健康**：如果燕子步道的觀念全民都能夠接納與贊同，願意配合讓出騎樓，使燕子的築巢空間增加，燕子的數量增加，蚊蠅減少，殺蟲劑的使用量減少，對我們的健康都會有幫助。
- ⑤ **塑造台灣的保育形象**：為燕子加設擋板，帶動全民愛燕，讓燕子增加築巢的空間等議題可以拍成影片，對全民推廣了解燕子的重要性，可以讓全世界了解台灣保護鳥類的作為，認同台灣的保育形象，讓台灣的保育形象推向國際舞台。▲

# 北投愛燕人家

朱孝慈、許志鵬、涂佳綺、陳佩研  
北投文化基金會



↑ 嗷嗷待哺的燕寶寶

北投的家燕屬於過境鳥，家燕每年元宵節至清明節之間到訪北投，在此產卵、孕育雛鳥，在中秋節前後離開，集體南飛到菲律賓一帶過冬，春天回暖再返回北投。家燕到家築巢自古被認為是吉祥的象徵，尤其巢口朝向屋子裡，傳說這戶人家必財運亨通。

但燕子與人真的一開始就那麼和諧相處嗎？還是經過長時間的謀和才有這樣特殊的街景呢？讓我們細細敘述北投人與家燕的故事吧！

## ◎人燕爭地，燕兒得勝

座落在北投區公所後方的“新市街24巷8號”的“利莉百貨行”，透過老闆陳明賢先生的陳述，才知道這裡有件好氣又好笑的築巢故事！是關於與燕子爭地盤事件。

據老闆說不知那兒飛來家燕，那裡不築巢偏偏選在店招牌上面築，店招牌下方是老闆排放衣架，陳列衣服的地方，怕弄髒了陳列的服飾，看到燕子一築巢，他就把巢弄掉，同時在凸出商標字上面塗抹油脂要讓它無法築巢，可是這對燕子也真妙，就順著招牌一個字一個字築，到最後一個字時老闆還是屈服了，讓這對家燕在招牌上完成築巢的偉大工程，也孵化出一窩小燕子。達到傳宗接代的神聖任務。



↑ 利莉百貨行上的燕巢

## ◎燈泡上的燕巢

隆盛商行是位在北投市場的一家小雜貨店，五年前初春飛來了一對家燕夫婦，這對賢伉儷哪兒都不選，只選擇在店門口騎樓下的珍珠燈泡上築巢，雜貨店洪老闆怕滑溜的圓形燈泡承接不住燕巢的重量，貼心的用黏土補強巢的附著力，好讓這個堪稱一絕的燈上巢不脫落，

好好的留在自家店門口。五年了！只要有燕子在巢內，洪老闆絕不打開這盞燈，深怕打擾了新生命誕生，直到秋冬燕子南飛，這燈才能發揮他應有的功能，五年中洪老闆不曾換過燈泡，就是希望燕子年年來。北投市場是個熱鬧、人潮眾多的市集，每年春、夏燕子育雛時節，在這個熙來攘往的地方，家燕總是可以和北投居民和平共處。

今年七月底來了一個以鳳凰為名的颱風來襲，不曉的是這個人燕通力合作的巢，終究抵不過燈泡的滑溜，還是鳳凰的威力過於強大，颱風日的午後店門前擺攤的阿媽，應聲回頭看見巢往下掉，正在學飛的小燕嚇的四處亂飛。小老闆敘述當天的情形神情顯的落寞，「明年燕子會不會再來築巢？」小老闆細聲的問。燕子明年一定會再來築巢，因為牠們可以感受到洪老闆一家人的友善。

## ◎二十年的燕巢

位於中央北路國防大學附近的一處水電行，原是一家不起眼的普通商店，但因得天獨厚的地理環境，深受到家燕們的喜好。

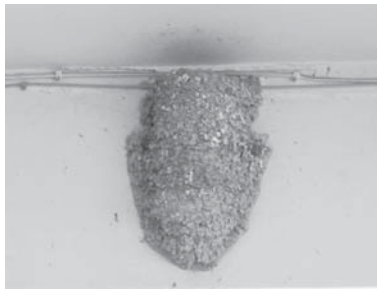
家燕慣例於每年春天到訪築巢自居、繁衍後代，燕巢的大小從原有的一根鐵釘，經過二十年的光景，如今以成為多層次如同完美工程般的家燕巢。加上附近的水稻環境，好水質、好泥土的築造，田野環境更可以讓家燕捕抓蟲子、蜻蜓等生物，餵食小雛鳥，育雛期間總吸引路人好奇的眼光，也讓主人對燕兒家族生命產生關懷與情感。

友善的一家人，始終保護著自然界中不同的生命，才能有如此年代久遠的驚豔燕巢與寶貴的故事與人們一同分享。

北投隨處可見的燕巢看似平凡，其實裡面蘊含很多不平凡的故事，你只要走訪店家，就會發現更多人與自然的祕密，期待你也能成為下一個愛燕人家。🏠



↑ 燈上的燕巢



↑ 20年的燕巢



↑ 騎樓下的燕巢



↑ 胖嘟嘟的燕寶寶

## 淡北古道的風情

洪德揚  
北投社區大學副校長

金關丈夫、國分直一的《臺灣先史時代生活圖譜》中認為如果我們試圖想要串連一個時期，串連一個地方，將整體時空（文化層）串連在一起，呈現活生生的生活圖譜，研究「古道」是一種好方法。陽明山國家公園的古道最初是麻少翁社、北投社、金包里社、大基隆社、大屯社之間往來聯繫的山徑。自清朝開始，隨著移民的拓墾，產業的興起加以擴充闢建，日治時期更曾修繕與改建，終於形成國家公園內具有歷史義意之古道；其中最著名的古道是漁路古道，在清朝時代，曾經記載士林（八芝蘭）的姑娘，坐轎經漁路古道出嫁到金山（金包里）；北投社區大學林宗聖老師多年登山經驗認為：古道與清朝「汛塘路」（鋪遞：駐軍、兵營，傳遞消息）及日治「保甲路」有關，大屯火山群有52條古道，26處遺址，觀察古道的要素有：石厝、土地公、石碑、石佛、神社、石橋、古物等。

淡北古道從淡水「觀景樓」附近北2線起點，經小坪頂路、坪頂路到達小坪頂，再沿貴子坑溪（稻香路）至北投；經豐年路二段一段接大同街、中正街、清江路、崇仁路到唶哩岸；再由立農街（唶哩岸街）、自強街、文林北路石碑橋（下有南磺溪流經），離開北投。行政轄區分佈在台北縣淡水鎮有竿藜里、樹興里、坪頂里；台北市北投區有大屯里、稻香里、秀山里、豐年里、大同里、中央里、清江里、東華里、立農里。依據歷史文獻記載，陳璜（1656年 - 1718年）的《淡水各社紀程》中曾記載「又淡水港北過港，坐蟒甲上岸至八里坌，十五里至外北投，十二里至雞柔山，十五里至大屯，三十里至小雞籠，七十里至金包裏，跳石過嶺八十里至雞籠」。淡北古道「前段」為淡水鎮範圍（竿藜里、樹興里、坪頂里），可能與陳璜記載的「十五里至外北投」路線相同，「中段」為北投舊街及老聚落（大屯里、稻香里、秀山里、豐年里、大同里、中央里、清江里），「後段」以唶哩岸為主（東華里、立農里）。馬偕博士（George Leslie Mackay 1844年 - 1901年）在他的日記中，曾提到2次到北投；初步推論淡北古道在二、三百多年前（清康熙）可以從淡水通達小坪頂（外北投），慢慢隨著移民的拓墾、產業的興起，到了一百多年前（清光緒）已經延長至北投了。

淡北古道「前段」位於大屯南麓，屬於火山熔岩地形，泉州人最早開闢於此。竿藜里日治時期為竿藜林庄，以該地區大部份植被為竿藜（五節芒）而得名；樹興里日治時期為樹林口庄，里內名勝古蹟有櫻花大道、糞箕湖、老樹群。白石腳盛產白石，樹林口樹林茂密，種植柑橘。在淡水鎮的老樹群中，樹興里樹林口路的老樹群最具價值，樹林口路的福德宮右邊有老榕樹，左邊有三株老楓樹，枝葉茂盛，百年常青，輝映了福德宮樑柱對聯所書：「福如榕葉密且長，德如



↑ 市定古蹟北投教會

楓樹長亦堅」。老榕樹樹徑約25公尺，為鎮上直徑最大的榕樹；坪頂里日治時期為坪頂庄，里內三空泉有天然湧泉口三處，是著名水源地，小坪頂地勢高亢，山上平地廣闊，與北投區大屯里、秀山里、稻香里交接。

淡水古道進入到「中段」主要為北投老街及舊聚落，是北投發展的核心：

## 大屯里：

里內復興三路的山區，多處觀光果園，散居別墅，居民以種植蔬菜水果務農為生，生活簡樸，農業資源豐富景觀優美，每年1、2月櫻花盛開，柑橘盛產，4、5月可採水蜜桃，5、6、7月可以品嚐綠竹筍及依季節所生產各種蔬菜，可稱是臺北市環境最棒的自然生態區。

## 秀山里：

位於貴子坑溪的上游，凱達格蘭族「北投社」居住的地方，清朝時期盛產大菁，因此舊地名為「下菁巒」。日治時期因發現蘊藏質地優良的瓷土，衍生出許多窯場，發展出多樣的陶瓷產品與技術，是臺灣陶瓷發展的先驅。主要的文化資產和公共設施有：一、百年老榕樹：分佈在大屯南麓山區，貴子坑溪、水磨坑溪流域最多。二、慈航寺：興建於1914年10月，原名「飛龍寺」，在臺北市大橋町。1928年1月移轉至北投鎮嘎嘮別關渡里，同時變更為慈航寺，由智性上人當住持。1964年3月，政府鑑於台北防洪治本政策，將淡水河關渡峽拓寬，慈航寺遂奉命拆除，並於1968年獲准在北投中和街重建。寺中供奉觀音菩薩為主神，辦理各種慈善文化教育事業。三、財團法人道生院及道生神學院：興建於1970年，創辦者為李幫助牧師，她在1950年3月被按立為台灣首位女牧師。目前神學院學制有神學士 B.Th.、宣道碩士 M.Mis.、道學碩士 M.Div.、教牧學博士 D.Min.，洪振輝牧師當任院長。四、貴子坑水土保持教學園區：1979年因颱風襲擊禁採瓷土，建設局對貴子坑展開地理生態的復建計畫，1994年設置了水土保持戶外教室。園區內可以看見地球數百萬年前造山運動留下來的痕跡，成為台北市內一座最佳的戶外地質教室。周邊水磨坑、老鷹坑等地，不但有竹雞與白頭翁造訪，天空中還經常可以看到大冠鷲及其他鳥類呼嘯盤旋，民衆也經常利用貴子坑登山步道健行。

## 稻香里：

位於貴子坑溪的中游，日據時期稱北投街下嘮別，日本學者伊能佳矩調查北投社時，該地區為北投社的中社。面臨廣大的關渡平原，盛產稻米，因此有稻米留香的意思，區內政治作戰學校（復興崗）有傳統象徵及歷史光榮，全省知名。

## 豐年里：

位於貴子坑溪的下游，緊臨廣大的關渡平原，日據時期稱台北縣七星郡北投街第五條，光復後改制隸屬台北縣七星區北投鎮稻香里；靠近中央北路豐年路一帶為人口密集的住宅區，捷運系統淡水線經過，並有多種公車行駛，交通方便。

水磨坑溪關渡平原一帶為農田水稻區人煙稀少，大業路527巷23弄一帶曾經為養鴨人家，目前還有蛋類商品販售。大業路525巷「番仔厝」，居民原住在貴子坑溪的上游，日治時期因貴子坑溪發現盜土，被強迫遷移，以潘姓北投社後裔為主；番仔厝2007年經台北市文化資產審議委員會認定是台北盆地凱達格蘭族人生活與信仰的重要文物，見證漢、原（番）互動融合史，將保德宮、保德宮內池府王爺和土地公、番仔厝、番仔溝等登錄為文化景觀。里內水磨坑溪、貴子坑溪沿岸可以遠眺大屯火山群、觀音山及關渡平原，是健行、騎單車、賞鳥、寫生的好地方。

## 大同里：

里內三級古蹟周氏節孝牌坊，是為了表揚「周絹」的節孝事蹟而設立的「周氏節孝牌坊」。淡北古道漢、番交界處在此，進入周氏節孝牌坊是漢人村莊，離開了周氏節孝牌坊是番人世界。漢、番數百年來老死互不往來，甚至經常發生衝突。目前以陳氏家族居住此里居多，大部份土地也是該家族擁有；清末設置採硫訴訟所，見證北投採硫歷史，陳氏家族戰後收回土地、房屋，請老師教育該家族子弟，成為北投最早的私塾，北投國小擴建教室時，陳氏家族捐錢捐地，對北投教育很大貢獻；北投國小前身為八芝蘭公學校北投分校，超過百年校史，是北投最著名學校。大同街也是傳統雜糧商店密集地區，從日據時期蓬萊米試種成功開始，成為大北投地區稻米集結地，碾米後經銷全省。大同街與光明路交差路口，有幾棟巴洛克建築保存良好，其中有一棟屋頂牌樓有一個「北」字，更見證了北投早期繁華。

## 中央里：

本里在整個北投行政區位居較中，故名中央里，1946年成立。里內為北投精華地區，包括北投農會、台灣銀行、第五信用合作社、北投區民衆服務分社、北投區體育會等機關團體設立，中央南路二段兩旁商店林立。

## 清江里：

本里成立於1946年，從明末開始有泉州人漢人陳氏、洪氏開墾此區，里內為北投行政、生活中心，包括北投行政中心、北投市場、北投區民活動中心、清江一、二公園等機關團體及公共設施設立。最有名的古蹟是長老教會北投教堂，北投教會最初於1876年，由馬偕博士在現在的貴子坑溪上游創立，後來遷移到「番仔厝」，當初僅是一間簡單的家庭禮拜堂。最後才於1912年6月在今址北投中央南路一段七十七號建此教堂，而教堂用地則是由陳近先生所獻。北投教堂為加拿大來台的傳教士吳威廉（William Gauld）於1912年所設計建造。當時信徒多為北投的平埔族北投社為主，在北投近代宗教、社會發展史上具有見證的價值。另外北投慈后宮是常民宗教信仰中心，主祀天上聖母媽祖，每年農曆正月十一，恭迎媽祖遶境新、舊北投，熱鬧非凡，是北投重要宗教年例。此外，清江里辦公室每年農曆正月十五結合里民力量，舉辦元宵節踩街活動，已經連續舉辦九年。當天晚上從慈后宮出發，沿著清江

路、大興街、新市街、磺港路及北投市場內踩街，沿途商家贈送小朋友小禮物，總共有四十站之多，街道被人潮吞沒，水洩不通，形成本里自發性嘉年華會年例。

淡北古道「後段」以唶哩岸為主，1686年漳州人王錫祺等人在唶哩岸社附近開墾，成為最早墾殖北投的漢人，《淡水廳志》所謂「淡水開墾自奇里岸始」：

## 東華里：

本里係於1975年4月里行政區域調整時，由原立農里劃分，設立北投區東華里。1990年3月區里行政區域調整時，有將永和里、八仙里各一個鄰、永明里五個鄰併入本里，里名保留「東華里」不變。產業文化資源有源自清朝的唶哩岸打石文化（目前已禁採），宗教寺廟資源有源於明鄭時期的鎮安宮（王家廟）；東華公園附近平埔族聚落所在地及清朝唶哩岸石產業的水陸運輸聚落，沿國立陽明大學內登山步道口即可通達唶哩岸山與軍艦岩、磺溪山、照明寺等景點，八仙圳貫穿本里，東華公園為里民健行、運動的地方，園內的多樣性植物與2400萬年岩層的自然景觀獨一無二，國立中國醫藥研究所、陽明大學為本區知名學府。

## 立農里：

本里日治時期為台北七星郡北投街唶哩岸，光復後改制為台北縣七星區北投鎮立農里，1981年4月行政區域調整為立農里。主要文化資產有慈生宮、八仙圳：

**慈生宮：**傳說最早建於明朝永曆年間，但是據《台灣省通志》記載，慈生宮創建於1730年。1779年受颱風災害，1781年修建。1881年10月17日，台北發生大地震，慈生宮前後殿倒塌，1882年遷建在現址（舊址在東方約五十公尺處）。明末，福建同安、漳州兩縣先民來台開墾荒地，務農耕作。先民來台拓墾，地域觀念強，漢番時起爭端，祀奉神農可減少械鬥與紛爭，保佑五穀豐收、庇佑鄉民。主祀五谷先帝（神農大帝）、天上聖母、觀音佛祖、福德正神等神明。

**八仙圳：**流經當時的唶哩岸老街附近，連接基隆河，流入淡水河。水圳除被引作農田用水外，也擔負著運輸的任務，外地磚類、煤炭的輸入與本地唶哩岸石的輸出，都是經由此水路。對於本地居民而言，更是童年記憶中飲水、玩水的快樂天堂。▲



↑ 淡北古道商家



↑ 貴子坑溪下游



↑ 慈生宮



## 中和街的牛車路

蔡聰敏 — 中和社區發展協會常務監事

牛車路是一條狹小的泥土路，也是一條未加鋪砂石的土路，是給牛車運載貨物的簡便小道路，始於前清及日治時代，通常用於往來工廠、原料廠及車站之間。當時有組織的牛車班營運排班，將硫磺谷的白土、貴子坑的陶土載運到燒窯場，再將成品運到火車站轉運各地銷售。具記載，當時就有將近七十輛牛車在北投營運，盛極一時。

民國54年，陽明山管理局局長潘其武在其任內開始拓寬路面成石子路，至63年才成為今日的馬路。本文所提的牛車路，是指山腳—即今日的中和街366號到貴子坑的路段，更是北淡古道必經之路。後來由於公路的建造和卡車運輸的興起，牛車開始沒落而消失。

發展陶瓷業需要有陶土，北投優質的陶土並非全然自然生成。當時貴子坑盛產礦土，必須由工人挖出磁土，運到洗油土場，經過搗碎由強力水注將顆粒較小的黏土洗出來，這才是提供陶瓷器的原料用土；較為粗質的矽土則提供作為建築磚塊用料。洗油土的工廠，一般都集中在貴子坑、水磨坑上游沿岸，石頭厝、嘎嚨別等中央北路以北的山麓地帶，這一帶的工廠以供應製陶瓷的黏土為主；頂北投、十八份、大磺嘴附近則以供應耐火磚類的耐火土（白土）為主。陶瓷器、耐火磚的母工廠在上述地區，洗油土的原料子工廠也就隨同在側，他們的工廠通常不大，多是家族或家庭式的企業型態，在1950、1960年代北投窯業全盛時期有很多人從事這一行，洗油土的『寮』多達四十幾處，每個約有十幾個從業人員。

當時各種貨物都要有工具來運送，在自動車輛（汽車）並非普及時代就只能用人力、畜力幫忙。1960年代北投的特殊地方產業正盛，以牛車來運送貨物的行業很多，也就忙得不可開交。當時全台北從事牛車馱運的從業人員有兩百多人，光是北投一地就佔了一百七十幾個。從事這個行業的成本不高，卻回收快，比從事其他的工作都來的有賺頭，一個車夫只要有一頭黃牛，一輛馱運的車子就可以了。據現在碩果僅存，高齡達八十二歲的牛車經營業者牛車萬先生說，1960到1970年代初期北投有十多個牛車班，每個牛車班至少都有五六部牛車以上。可以想像十多個牛車班共七、八十部牛車在大街小巷上穿梭的情景是多麼的特別啊！

1960年以後，因黏土大量濫採，又沒有做好水土保持，幾次颱風大雨，尤其以民國67年7月31日薇拉颱風的肆虐造成山洪爆發（今日的土石流）導致嚴重災害。加上窯廠用煙煤對空氣造成污染，台北市政府以維護市民的生命財產安全，避免災害再度發生及環境生態整體考量下，全面禁採陶土，並陸續完成貴子坑溪、水磨坑溪水土整治工程。民國83年，政府將貴子坑建闢為水土保持教學園區，輔導業者遷移至鶯歌改用少污染的中油天然氣，陶瓷業也就漸漸在北投消失了。

到了1970年代，載量大、機動性高、效率好的運貨大卡車逐漸普及，再加上禁採陶土，窯業外移等諸多因素的影響，使得牛車業者『事頭』日漸減少，1976年牛車馱運工會解散，這一行就走入了歷史。🐄

# 關渡的老街

魏聰敏

甘答門文史生態協會理事長

## ◎關渡情懷

「諸羅縣志」記載著：「八里坌之北為淡水港，海口水程十里至干豆門」-----。從淡水河口上溯4公里就是關渡，此地由北方大屯山脈下垂到關宮附近形成「象鼻」與西邊對岸的觀音山脈延淡水河到關渡對岸的「獅子頭」，兩山相對峙形成峽門，郁永河裨海紀遊曰「甘答門」，向以「獅象守口」或「獅象捍門」稱之。



↑ 獅象捍門

## ◎關渡地名的由來

關渡地名的由來，凱達格蘭人地名稱Kanton閩南語「猴山的意思」、西班牙人稱Casido「淡水港的意思」、平埔族譯音：干豆、干答、肩豆、干荳、關杜、乾竇、關豆、官渡；台灣府誌乾隆時稱【關渡】，日治時代的火車站稱【江頭站】，閩南語關渡地名唸作：【干豆】。

## ◎獅象捍門之關渡分潮

民國五十年代魏金堂台語詩句云：干豆獅象把水口，雙川河水直直流；門前勝景三色水，流水宛如普陀音。指的是獅象守口、關渡分潮、關渡畫流、關渡潮音勝景。

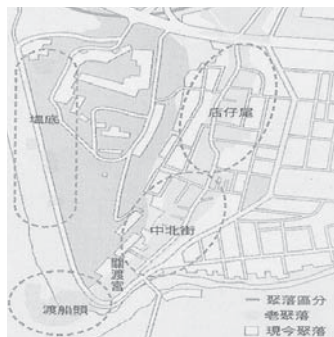
根據清乾隆的台灣府誌及清同治淡水廳志的記載，關渡門水域每當滿潮或退潮之際，淡水河、基隆河的返流匯合於關渡，水域成三色即是有名的「關渡分潮」，也是著名的北淡內八景之一。清陳維英詩所指：第一關門鎖浪中，天然水色判西東；莫嫌黑白分明甚，清濁源流本不同。



↑ 關渡分潮

## ◎關渡的民情與風土

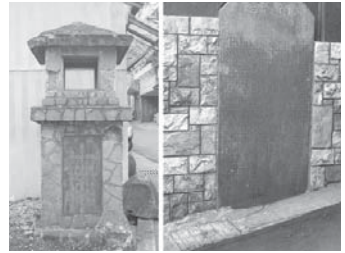
關渡以地段來區別分為山後、干豆、中北街、店仔尾、車頭等地段；山後指從渡船頭到火車隧道洞口，日治時期沿路有山洞十多處，日本軍人用來儲存魚雷彈藥，並有一大片蓮霧園做掩護現存兩處。



↑ 關渡區段圖

干豆指的是從中北街以西經關渡宮至渡船頭，這裡四十年代住民多為從是務農、養鴨、魚撈為主；著名的關渡媽祖、玉女娘娘、三將軍廟、慈航禪寺、土地公廟都在這一段；尚有民國38年魏金堂等「獻燈」與「重修關渡街碑」。

中北街據說清朝時有10呎半的街屋，可從關渡宮左前方延伸進來的潮汐溝河道進來，房屋大門都開向河邊；昭和16年成為掩護日本橫田水上飛行部隊停放水上飛機的場所，昭和19年被美軍偵察機發現也成為轟炸的目標所以有「媽祖接拋炸彈的故事」。



↑「獻燈」與「重修關渡街碑」

店仔尾從中北街的尾，部落地方到關渡派出所，這裡是10呎半的店街尾所以稱為店仔尾，部落這地方據說西荷時期是平埔族的聚落，日據時期是日本軍人的辦公處所；關渡派出所前馬路，民國四十年代筆直的『塙路』，成為現在的大渡路。

早期關渡的祭祀圈形成多種角頭，分上元角、土地公角、觀音媽角、三將軍角等；每年農曆3月23日媽祖誕辰及每七年的林姓七角頭媽祖回鑾，全關渡迎媽祖遶境，並以神豬感謝媽祖神恩；中元普渡現在尚保存著由關渡、嘎嘮別、北投、奇里岸、石牌等五大區每年輪值在關渡宮贊普。

## ◎葛樂禮來襲 政府改變關渡地理環境

民國45年間政府興築關渡堤防及關渡宮前閘門，以減少洪氾，民國52年葛樂禮颱風侵襲，大台北地區嚴重積水三天，新莊，五股、蘆州，積水無法排除一片汪洋，政府認為淡水河不易洩洪，主要在於關渡隘口，於是在民國53年將關渡隘口兩邊拓寬90公尺，拆除民房59戶，慈航寺一所，並將對岸的獅子頭部挖除，至此「獅象守口」變成現在的殘缺狀，並將拓寬的土石運至現在知行路填方成住宅區。



↑民國52年末拓寬前相片

## ◎靠山吃山，隈水吃水

**關渡晨寒淡水源，波浪帶進衆魚倉，勤拋陷餌忙吞服，滿載漁蓑獻妻房。**

關渡居民早期以農業、魚撈、養鴨為營生，淡水河在關渡峽口為半淡半鹹的河水，因此蘊育非常豐富的在這半鹹淡水域裡河底有花殼仔、台灣蜆、浮崙、苦螺仔在這裡共生，而且在關渡橋下游到淡水油車口的河段盛產粉蟻，關渡河段以蔡紗、鱸魚、赤鱮、烏魚為第一等魚，尤其是九月重陽節間在關渡水域捕獲的烏魚最肥美俗稱「九月烏，卡贏豬腳ㄅㄛ」。

**春江水暖鴨先知，放港鴨群爭食時。關渡鴨蛋黃紅Q，河川污染鴨遼稀。**

河裡有什麼好吃的，放港的鴨母最愛嗜吃腥食的魚、貝類，河中有一種與黃豆大小的貝

類叫作「花殼仔」，生長在關渡橋至下八仙的基隆河段，養鴨人家捕撈來餵食鴨子，生出來的鴨蛋，蛋黃成為色的特別香，再製成鹹鴨蛋而遠進馳名。

## ◎關渡媽祖、三百年

關口神宮即是湄洲聖宇；渡頭仙棹何殊南海慈航。「諸羅縣志」記載，關渡宮創建於康熙51年（1712）福建臨濟宗僧石興從湄洲島將媽祖廟分靈，恭請來台在關渡靈山，坐北朝南，以茅立廟，為「天妃廟」，地理稱作「象鼻穴」，康熙54年通事賴科鳩眾重建，易茅以瓦，諸羅知縣周鐘瑄，題名為「靈山天妃廟」，並題詩九十九首做為媽祖籤詩；之後歷經乾隆、嘉慶的重修、重建。

明治28年（西元1895），日軍佔領關渡，乙未年正月二十三日在靈山天妃廟裡潑灑煤油縱火焚燒媽祖金身，並刺砍二媽聖母金身，大火熄滅後，大媽、二媽金身臉部僅被薰黑，當夜蛇仔形村民趕來搶救媽祖回村，藏匿於觀音山下石壁腳，事平才請回關渡。

明治30年（西元1897年），林大春看中象鼻穴風水遷移靈山天妃廟，並在天妃廟原址興建自己大厝，將靈山天妃廟重建於現在關渡宮現址，坐西朝東，地理稱作「萬水歸堂」穴，易名為「關渡祖宮」。

日治大正11年（西元1922年）民國11年，重修再易名【關渡宮】，台灣光復後民國43年重建正殿，廟的屋頂作成【歇山重簷、假四垂】造形，民國48年再改建三川殿為五開間。

「靈山天妃廟」自臨濟宗僧石興創建始於西元1712年至1922年計二百一十年，期間共十五代僧住持關渡宮；從民國54年後由於媽祖的靈聖，關渡宮不斷的擴建，近年三川殿再修建造就今日的巍峨規模，距今已有300年的歷史。

## ◎結語

關渡從三百年前經過了滄海桑田變遷，阡陌縱橫的關渡情懷，寫在河川渠道，看見先人的打拼，然而關渡這一端稻田現已回歸自然溼地；媽祖的庇民靈聖，永遠深藏於人心，詩云【媽祖神威鎮守紅，保佑海疆產源豐。聰明眼耳將軍護，造福人群掌渡宮。】關渡的地理位置，對台北盆地的開發是無可取代的地位。▲

### 參考資料

諸羅縣志、裨海紀遊、台灣府志、淡水廳志、詩詞小詠---胡家榮  
訪問耆老---林能通、林長春、魏朝明、陳伯堯、翁萬益



↑關渡二媽一千年紀念

## 眷村小巷

許蓓璉  
北投社區大學專員

在北投，有一個聚落族群—中心新村。

別於以往的眷村建設，住在外圍的居戶將村子圍成一小正方形，村子有三個入口，以有門柱的入口處為主要入口，居民通稱它為「村子口」。另外兩個入口，是村子口的左右外圍兩側，以彎曲、不對稱的方式，與村外道路相連，是三種可進入眷村的方式，這可謂條條大路通「眷村」呢！

村內建築因為是非同一個時期興建的，所以可以見到三種不同的建築特色：日據時代留下來的宿舍、太平間、馬廄等等改建而成的日式風格建築、木造石綿瓦式建築是由婦聯會所協力建造的，以及具有個人特色的撥地自建建築。正因為不是同一個時期規劃建設，又位於山坡地處，所以房子高高低低，呈現不規則高度，因此出現我家的二樓正是你家一樓的有趣畫面。

眷村居民來自四面八方，身份背景有著很大的差異性，主要是當時跟著國民政府來台之參戰軍人、在軍醫院工作者及本地軍人，除此之外，配偶有些是跟著來台，也有閩南人、原住民、客家人等等，不同的族群卻有完美的融合，生活、溝通上皆不成問題，原來這裡早已形成一個小型聯合國。



↑ 中心新村村子口



↑ 狹窄的小巷道串起每戶人家



↑ 巷弄間蜿蜒曲折



↑ 眷村小巷



↑ 公共浴池前倩影



↑ 眷村最大的入口處，還可以停車呢！

每每到訪村子，總是可見伯伯、婆婆們在外串門子、牽著孫兒女散步或者甩甩手做運動；有時候更可以巧遇手提面盆桶子、內有換洗衣物、盥洗用具，正要前往公共浴池盥洗的居民；也常聽見浴池裡傳出閒話家常的對談，據說公共浴池是日據時代因日本人喜愛泡溫泉又鄰近硫磺溫泉區，所以特地蓋設，現在，自然而然的成為村子裡一個重要的訊息交流平台，這是多麼的自然又有趣！

巷弄間蜿蜒曲折，村外人初次來訪時，猶如走入迷宮，一時間摸不著出入。狹窄的小巷道鄰近著各戶人家，聽村子裡的伯伯說，隔壁家烹飪美食時，香味隨處漂流，總是讓人垂涎三尺；其他人家兒女榜上有名時，與有榮焉，一同放鞭炮歡慶。巷道間串連著彼此，緊緊相扣，互相照應與扶持，現今在這個冷淡的社會中，在這裡依舊存在著一股溫馨熱絡的情感，實為可貴。

前一陣子曾發生過住戶遭有心人士破壞、偷竊，以至於伯伯、婆婆們對村外人提高防戒心，總是一問再問到來的原因，不過當他們感受到你是善意的來訪，便會熱情的和你聊聊眷村的事物與過往的回憶！

很高興自己因為工作上的需求，接觸了這一個眷村，認識了許多村子裡的人，聽了很多眷村的小故事，更對眷村產生了新的想法與態度，慢步在蜿蜒小徑上，有著桂花香伴隨，細細品嚐眷村樸實生活，是種再簡單不過的幸福！🐾

## 十八份的山間小路-迎媽祖

林再賢

泉源社區發展協會總幹事

每年農曆3月位於北投山上的寧靜小村落「十八份」頓時熱鬧起來，因為3月23日是媽祖的生日，依慣例要舉行迎媽祖暨遶境祈福活動；幾十年來庄民們行之如儀從未間斷過，屆時全庄庄民總動員，積極投入準備工作，馬虎不得。

「張公聖君廟」主祀法主公--張慈觀（源於福建省泉州府安溪縣），是十八份居民的信仰中心，也是泉源里唯一由地方人士共同募款興建的地方公廟，昔稱「土地公仔」或「戲棚地」。而今戲臺及廟埕皆是鋼筋混凝土建築，除廟會活動外，同時是村民的集會所，更是登山客休憩的最佳場所。

春節時，值年爐主先向北投關渡宮、石頭厝之集應廟和淡水之清水巖掛單，預約將於農曆3月23日請神。迎神前10日爐主召集第1鄰-12鄰頭家（第二鄰除外）齊聚張公聖君廟開會，討論神明遶境路線、儀式過程、參與陣頭之人數、車輛安排等，並決定每一丁、口各收100元。會中也抽籤決定各自負責的工作，如各兩名工作人員負責法主公神轎、保儀尊王神轎、清水祖師神轎和媽祖神轎，另雜差兩位等。值年爐主、張公聖君廟主任委員及總幹事也交代各頭家應注意各項事宜。

迎神前三日各鄰頭家向爐主呈報各戶丁口數，以便交給道士寫入祈福疏文。迎神前夕，各鄰頭家齊聚張公聖君廟內清潔神轎及準備翌日之活動事宜。



↑ 現代化之豬公



↑ 各方土地公來看戲



↑ 出門了

媽祖聖誕當日早上7時30分左右，各鄰頭家、北管樂團和獅陣在張公聖君廟集合，準備到掛單之各廟宇迎請神明。之後，由張公聖君廟內之主祀神法主公和太子爺等率同各陣頭約於8時出發，首先至石頭厝集應廟出示感謝狀後，恭請保儀大夫和林氏夫人（即尪公及尪娘）。隨後到淡水之清水巖出示收據後，恭請清水祖師。最後到關渡宮恭請關渡二媽，旋即回十八份山上。而留守於廟內的兩位雜差則負責去迎請鎮守庄內的三尊土地公至廟中看戲。

迎神隊伍回到第一鄰珠海路略事休息，吃完點心後開始出發。遶境祈福路徑如下：嶺腳（約於10時50分開始）→嶺頭→埔仔→坑仔→磺仔→過清簾橋→轉回頭→敦敘工商→龍鳳谷餐廳→左轉十八份產業道路→泉源國小宿舍→泉源國小→坑仔→頂坑→埔仔→埔尾→約於12時30分回到張公聖君廟。

午餐由各鄰居民主動準備油飯、米粉、炒麵、包子、蛋糕、肉羹湯、竹筍湯、丸仔湯、蘿蔔湯，各種水果和飲料等。餐畢，本庄新義社北管樂團演奏30分。下午3時左右由道士讀疏文為居民祈福，此時鄉親們陸陸續續挑著點心擔仔（內置菜碗、白飯或糕餅類）來到廟埕前準備犒軍。約3時30分開始舉行犒軍科儀，犒賞神將天兵。儀式中道士在各點心擔仔前，於東、西、南、北、中，五方安插五營旗幟，請五營兵將降臨鎮守。隨後有人灑青草和水於各點心擔仔前，犒賞神將天兵騎來之馬匹，犒軍儀式約在4時30分結束。村民各自挑著點心擔仔回家，準備宴請親朋好友（有人為省事改以辦桌方式進行），晚上9時左右爐主邀集各頭家在眾神前，擲筊決定下任爐主。

農曆3月24日早上7時30分舉行新、舊爐主交接儀式，隨後將主爐送到新爐主家中。約於8時30分將關渡二媽、清水祖師、保儀大夫和林氏夫人誠心送回其原廟宇，是謂「送神回宮」。約中午左右，隊伍回到張公聖君廟席開五桌吃散筵，至此迎媽祖遶境祈福活動圓滿結束。▲



↑ 乞龜



↑ 準備出發



- 活動剪影
- 美學漫談-明月幾時有
- 話·畫北投



## 基金會·社大能量站

# 活動剪影

# Beitou



↑ 961102 健康促進協會理監事會



↑ 961115 北投士林健康城市通過認證記者會



↑ 961107 理事長聯誼會走動學習



↑ 961124 社大優良教師頒獎 - 北投社大林金雄老師獲獎



↑ 961113 台中縣社造推動委員會見學工作坊參訪北投



↑ 961127 法鼓山斯里蘭卡團來台參訪

# Beitou 活動剪影



↑ 961201 僑委會北投參訪



↑ 961211 本會獲得行政院衛生署推動社區防疫計畫團體績優獎



↑ 961202 十二年國教公民願景審議論壇



↑ 970105 北投社大 96 年第二學期期末成果展暨課程博覽會



↑ 961210 無菸職場授證



↑ 970112 台東社區營造參訪

# Beitou



↑ 970120 華山園區社區行春展覽



↑ 970308 本會朱孝慈榮獲台灣環資會步道遊程規劃佳作



↑ 970131 感謝鄭先生捐款贊助送餐計畫



↑ 970316 人力銀行中日交流座談會



↑ 970214 國軍北投醫院愛心餐點記者會



↑ 970330 信誼幼稚園參訪北投

# 〈明月幾時有〉

■ 張舸/北投社區大學山水畫入門、北投山水畫社指導教師

辛樂克颱風過後第二天，家慧拿著「北投文化」雜誌落版單，來到「山水畫入門」課室，希望筆者能夠投稿。最好是以圖文並陳的方式，呈現專輯主題…。眼看截稿在即，還是應允所求；因為許多日子以來，「北投山水畫社」就是不斷在她的扶持與幫助之下，才有了如此這般的規模。

在資料上看見「北投巷弄的歷史紋理/眷村小巷」：明顯的格式和肯定的用語，立刻與內心之中，一幅似曾相識的畫面，相互起了連結作用。

那畫面清楚又模糊；看起來很近，感覺又很遠。現在把它畫下來，正刊印在雜誌的封面上。如今，它有了一個很美的名字：〈明月幾時有〉。

這般光景，以「速寫」呈現。其間若干想法，可以分享討論；或當作背景資料，補充說明：

首先是北投社大師生，進出學校大門，肯定都要經過這個小眷村的小巷口。因此都曾經看過這個場景。日常生活所見，不必買門票，跑遠路，係人人皆可輕易獲得的視覺元素。但是要讓〈明月幾時有〉的構圖，同時出現在每個人的心裡，卻是一項不可能的任務。張三李四、南橋北枳。要用什麼辦法，才可能讓這個既對立又統一的畫面，浮現在白紙上呢？

類似畫法，僅係一端，當然還有其他方式。而這麼畫，完全是因緣際會的關係。這「緣」，先投射到童年純真的時光之河中。再反映到日常生活裡，無數的喜悅與感傷、不由自主地摻雜在一起，就像是混合了苦與甜又帶著香味的咖啡。想喝，卻又教人想起「夢裡青春可得追」的說法。有了這個念頭。手，不得不停下來，反而被那股香氣吸引了…。

似曾相識、觸景生情，都是抽象的念頭；卻也是啓發筆者走筆速寫的美感經驗。但對實景，必須先在描繪主題的左右前後逛一逛，看看四周究竟有多少可以入畫的對象？眼前普普通通的房屋，究竟有多少直的、斜的，長的、短的線條？那些平常覺得可有可無的雜草與小樹，經過觀察，居然就是構成畫面的主要元素…。還有，既已聞香下馬，正好可以在個人的感情資料庫中，一邊搜尋，一邊細細品味生活的內容。就算日子平淡無奇，也要發掘一點點感人的情緒。想到了，動筆構圖才會有一種感染力。畫，也好繼續下去。

其次是因為這個地點，像極了筆者小時候的成長環境，基隆市安樂區的干城新村。只不過那邊早就改建，人事全非了。這邊卻仍然樸實無華，維持著往日情懷。

# 從「光明」之路邁向「新生」景象


王世燁

國立台北大學·不動產與城鄉環境學系副教授

我喜歡在毛毛細雨中，搭乘深夜捷運回北投，在踏出車廂的剎那間，總會聞到一股淡淡的「磺水味」；這味道對我而言，比法國香水更有媚味。它漫布在空氣中，微風裏倘再深深地吸上一口，著實有令人筋骨舒暢，宛若微醺時的飄然感；而這正是我們「北投」專屬的特產。

北投行政區內的交通網絡既綿密且便捷，捷運淡水線從明德站起經過石牌、唎哩岸、奇岩、北投、新北投、復興崗、忠義及關渡，足足就有九個站是在北投區內。四面八方更有山有水的圍繞，北有陽明山國家公園內海拔高度1120m的七星山；南有淡水河與基隆河交匯低於海平面的關渡水鳥保護區；西有文藝氣息濃厚的國立台北藝術大學；東有專攻醫學的著名學府國立陽明大學；水岸邊有建於西元1712年祀奉媽祖的關渡宮；山谷中有自西元1696年起即開始交易硫磺的硫磺谷；黃昏日落時走在二公里寬的關渡平原上，有火紅的太陽射染海拔616m高的觀音山。從關渡平原可仰望大屯、七星山系的宏偉，能觀看落日餘暉映照觀音山千變萬化的景象。春耕播種時，數以百計的白鷺絲緊跟在翻土耕耘機後面，不費吹灰之力地啄食裸露的蟲兒；牠們時而在空中展翅飛翔，體態婀娜多姿十分美麗。稻穗收割時，則招來無數的燕子翱翔在平原上，煞是壯觀；燕子所飛翔的領空更擴及捷運北投站、北投國小、中央南路及中央北路一帶。北投人喜愛自然生態，更愛燕子到家拜訪的季節。百歲人瑞的岳父，在九十餘高齡某一夏日午後重遊關渡平原時，看到北投秀麗的山水、雨後高掛彩虹的天空和平原上綠油油的稻田感動不已；不自禁地吟唱起年少時的閩南語詩詞：『大屯山上黑雲翻、淡水江中雨覆盆、頃刻天晴炎暑退、虹橋高掛日黃昏』。百年前的賢達對北投山水與天象就有如此貼切的描述，詩詞中充滿對空間尺度與氣候生態的體認。何其有幸能追隨先人足跡暢遊北投，真是人生一大樂事。

台北市民對北投空間的認知，一般是以捷運新北投站前「北投公園」為主，在長約800m寬約200m的溫泉區間，有圖書館、溫泉博物館及四周多家著名的泡湯會館設施。然而對北投居民而言，他們還會細分為關渡、北投山上、新北投、舊北投、石牌、貴仔坑…等地區。從北投發展史上，可以發現原住民、漢人、日本人及二戰後新住民，皆集中在新北投與舊北投兩地之間。兩地相距約1km，並以一條「光明路」將之串連起來，兩地間有創立於西元1902年的「北投國小」與台北市最大的市集「北投市場」。在國小與市場之間，有一條名叫「新生巷」的商店街。每年採購年貨時，我喜歡陪太太從光明路穿過新生巷來到市場；除可享受愉悅的年節氣氛外，更有對新的一年必定會充滿光明與新生景象好年冬的期許。

隨著時代的進步，今北投的居民不但享有都市的繁華與便捷，還能同時擁有鄉村的田園景緻。清新的空氣從陽明山吹來，綠油油的關渡平原是大型空氣清淨器，淡水河口是不良空氣排放的走道，座落其間的北投儼然是台北市的肺臟。如此優渥的居住環境區位，在台灣地景風貌中得天獨厚；她是台北市的世外桃源，期待並歡迎你的造訪！

唯一不同的是巷口應該有一個拱形圓牌，黑鐵製品，白底紅漆寫著村子的名稱。而且是一個牌子一個字，由右至左呈弧形排列，左下方的牌子上還有村長大名才算完整。

這些只不過是客觀世界的種種現象，參考可以，若要照抄，勢必教人綁手綁腳！如果這是一個令人喜歡的地點，也培養了足夠的情緒。下筆去畫，就要把那一份感覺誇張渲染，形成特色。倘若再有一點兒主觀想法放進去，畫面所見，就不是路人甲、乙都能夠看到的了。

其實隱藏在你內心的畫面，只有你知道怎麼回事，旁人無可置喙。儘可能大膽去畫，像不像，已經不是問題的全部。重點在於能不能「藉景抒情」。也就是讓我們內心的情緒，透過筆端，自由地在白紙上游走、再現；讓線條純粹地沉思緬想，或許它還可以拴住光陰的尾巴？

而所謂主觀想法，現在已經被「月夜」的時間因素標誌出來了。童年的小巷子，皓月當空，可以吟唸著「床前明月光…」；如今的小巷口，風強雨驟，只好默禱著「但願人長久…」。無常之說，更加深了降低風災的盼望。一切的一切，只有在巷弄恢復平靜的時候，才叫做「美」。

於是，在「中心新村」巷口取景，現場可見的空間環境，加上個人主觀的時間因素，速寫成了〈明月幾時有〉。畫面右下角，縱橫交錯的線條，表現的是因為颱風掃過，等待清運的亂象。但請不要問我，柏油馬路怎麼冒出這麼多小草？溫泉公寓怎麼移了位置？巷子裡的樹怎麼都長高了…。甚至還要很生氣地說：「月亮不可能掛在那兒。」取景，取景，並非被景取走了呀！



↑ 〈改建前的大同街老房屋〉簽字筆 13×19cm / 2005



↑ 〈溪邊的巷弄〉簽字筆 19×26cm / 2008

最後提出兩張平時在附近塗鴉的類似速寫，作為本輯專題最單純和誠摯的回應。但願北投區的巷巷弄弄，永遠平靜、美好！▲

### 隨和的玉子

溫泉玉子從小就很少生氣。

你的瓜的頭髮，好呆喔！

呵...西瓜好吃呀！

玉子10歲

長大後在工作時遇到無理的客人

這裡面怎麼有頭髮?!

好看，那裡燙的？

先生你的頭髮真

恩能平安渡過。

好的祕訣是？

想請問你脾氣

是...說穿了不過

只是我神經傳導反應慢而已。

刺激發生

5分鐘後

驚

原來如此，這也算優點呢!

### 誠實的阿豪

嘿...嘿!

手滑

啊!

嘿通!

這位大叔，你掉的是金鑿子還是銀鑿子呢?

什麼?

小孩子怎麼可以說謊，把我的鐵鑿子拿來，那隻很貴耶!

我沒有騙你，真的撿到2隻啊!