



北投文化基金會
BEITOU CULTURE FOUNDATION

北投社區大學

北投

文化

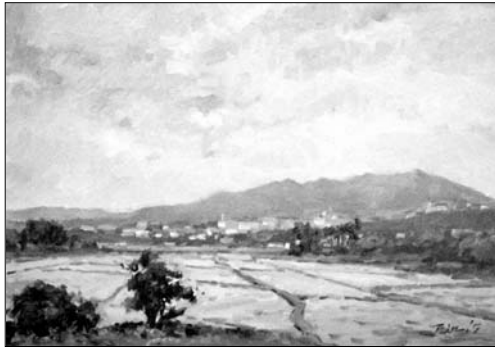
Beitou NO.11 MAY, 2005 Beitou NO.11 MAY, 2005 Beitou NO.11 MAY, 2005 Beitou NO.11 MAY, 2005



Beitou NO.11 MAY, 2005 Beitou NO.11 MAY, 2005 Beitou NO.11 MAY, 2005 Beitou NO.10 M

守護美麗大地—
一起來玩北投大富翁遊戲
北投的社區產業

第11期
2005年5月



▲ 春耕 / 油畫 / 潘蓬彬

感謝：

行政院內政部
行政院文化建設委員會
行政院衛生署國民健康局
行政院教育部
台北市教育局
台北市文化局
台北市北投區公所
社區大學全國促進會
中華民國社區營造學會
台大社會所科技、民主與社會小組
指導出版

北投文化雜誌季刊 第11期

2001年6月30日創刊發行

2005年5月15日發行

發行所：財團法人台北市北投文化基金會

立案證書：

2000年5月22日台北市政府文化局北市文化三

字第8920405000號核准設立

2000年6月14日台灣士林地方法院登記號數：

第498號(案號為89年度法登財字第123號)

地址：112台北市北投區中央南路一段45號之1

電話：(02) 2891-7453

傳真：(02) 2896-2660

e-mail：ptcfmail@ms56.hinet.net

http://www.ptcf.org.tw

郵政劃撥帳號：19558705

戶名：財團法人台北市北投文化基金會

發行人：洪德仁

顧問：王美珠、王世燁、李欽賢、周素卿、林經甫
施並錫、高美華、胡應銘、翁徐得、張義芳
郭城孟、陳板、陳文豪、陳其南、陳亮全
陳章波、陳德利、陳錦煌、黃世輝、黃瑞茂
楊其文、廖嘉展、劉益昌、蔡奮鬥、蔡曉芳
薛瑞元

法律顧問：賴素如律師

財務顧問：賴振昌會計師

董事：林振春、邱再興、洪德仁、洪德俊、游原正
陳王時、黃清泉、張銀釵、詹儒元、詹儒宗
蔡育寶、蔡篤堅、鄭明進、簡上仁、戴寶村

監事：陳榮祥、顏綠芬、陳世揚

執行長兼社長：潘蓬彬

總編輯：楊志彬

執行編輯：沈瑞絲

編輯委員：陳王時、潘蓬彬、張鈺微、鄭人豪、陳姿安

財務：張鈺微

印刷設計：伯驊印刷有限公司

電話：(02) 2816-2574

歡迎上網查詢本刊內容：<http://www.ptcf.org.tw>

版權所有 文責自負



02 | 序—打開家門，迎接社區「心」生命
張元琦

專題說明：什麼是社區產業

06 | 守護美麗大地——一起來玩北投大富翁遊戲
洪德仁

12 | 北投大富翁的創意概念
洪菁珮

13 | 北投的社區產業
王章凱

18 | 打造奇岩社區綠色生活廣場——共同購買
沈瑞絲

20 | 帶動社區文化意識的提升——鳳甲美術館
翁淑英

22 | 談「地方小鎮振興計畫」
陳明禮

24 | 漫步在新港——歡迎來到新港客廳
談繼威

27 | 高樹元氣館·
以NGO活力承載地方產業發展的實踐場域
郭麗津

29 | 南部城鄉參訪之旅
張鈺微

基金會能量站

32 | 「北投社區大學」第二屆油畫寫生比賽徵件

33 | 第二屆臺北學學術研討會歡迎發表相關論文

33 | 扭轉生活奇蹟——北投社大響應關機運動

第七屆全國社區大學研討會

34 | 優良課程語言類課程評鑑
鄭人豪

36 | 基金會活動剪影

37 | 北投大富翁成果發表會

38 | 北投美食追追追——滿來拉麵
沈瑞絲

封底裡 | 美學漫談——從封面「春耕」談風景畫
潘蓬彬

封底 | 北投大富翁網站簡介
陳姿安

什麼是社區總體營造觀點下的社區產業？

雲科大的黃世輝教授曾歸納出五項特質：

1) 生活的——生活中見智慧。

尊重地方傳統生活文化、
技術的這些智慧的運用。

2) 共享的——地方產地方用。

重視地方的資源，
地方生產的地方人先愛用，
從無數使用中回頭修改，使物產更好，
更願與更多人分享。

3) 人味的——無形勝於有形。

村落的自信與對外人的善意、
熱情就表現在自然流露的人情味中。

4) 內發的——誠於中形於外。

對自己文化的認同、
喜愛與反省都是發自內心的認知，
從而表現在外在予人的感受上。
對文化產業的推動是從內部資源發動的。

5) 小而美——雖不大亦不絕。

並不企求成為超大，
在符合社區的、人性的尺度下發展，
雖然不大卻可以永續經營。

■ 北投文化基金會編輯小組

一般而言，由於現實環境的壓力，促使鄉村地區的社區產業比都會地區更要成熟、豐富，然而，北投由於過去多年來社區總體營造成功激發的社區使命感與文化成果，近年來正逐漸發展出多樣化的社區產業，呈現了相較於台北縣市其他區域更為強勁的文化活力。

乘著「北投大富翁」發行之便，我們製作了社區產業專題，藉以捕捉這股活力的面貌。本專題介紹了北投不同的文化產業，包括奇岩社區共同購買以及鳳甲美術館的特質，同時也介紹了遠離台北的新港客廳以及屏東縣高樹產業交流中心的發展。邀請關心北投發展的朋友一起來欣賞這些產業幼苗「生活的」、「共享的」、「人味的」、「內發的」、「小而美」的內涵。

什麼是社區產業

新北投 感受 溫泉文化

1 公園及石拱橋

位於北投公園內，由其樣式工法可看出為日治時代的遺跡，古樸的造型融合於公園幽靜氣氛中。



2 凱達格蘭文化館

全國第一座原住民文化主題館，提供原住民相關主題之多媒體展示播放、傳統文物展示、會議及表演、教育研習等多功能場所。



3 北投溫泉博物館

1913年興建的北投溫泉公共浴場，展示北投溫泉發展歷史與產業，兼具社區文化與歷史記憶的三級古蹟。



4 天狗庵

1896年，日本人平田源吾開設「天狗庵」旅館，是北投、也是臺灣第一家溫泉旅館。如今僅剩下石階梯與老樹庭院，繼續百年風華歲月。



5 瀧乃湯浴室

已有七十年歷史，保有男女大浴池各一，以噴理岸石建構，簡樸素雅，古意盎然。庭院保存有「皇太子殿下御遊涉紀念碑」。



6 露天溫泉浴場

位於北投溪畔，溪流中泡腳區，讓民眾體驗大自然的微風、樹葉聲、溪水聲、鳥叫蟲鳴和大地的溫泉恩賜。



7 梅庭

具有防空避難室的日治末期（約1930年代末期）豪華民宅，門柱上有于右任先生書寫的「梅庭」題字，庭院寬廣，古樹參天，綠意盎然。



8 防空壕迷宮

梅庭對面中山路旁的一群百年老樹、巨大參天，涼爽舒暢，有日治時代的防空壕溝，現已規畫為兒童綠色迷宮，兼具接近大自然和懷想歷史的意義。



9 磺泉玉霧一地熱谷

北投公園旁山谷窪地，是日治時代臺灣八勝十二景之一。鹽酸酸性泉，PH值1.4-1.6，俗稱「青磺」。



10 北投臺灣銀行舊宿舍

日式木造結構建築，搭配西式紅磚外觀與希臘式的螺旋雕刻柱頭，浪漫的西洋風和式古典建築。部份通廊橫越溪谷，將建築與自然、地形融為一體，極富巧思。



11 普濟寺

台灣罕見保存完整的日式黑瓦木造寺院，散發簡樸淡雅、寧靜莊嚴氣息。供奉南無觀音，長年來被視為溫泉守護寺院。並有地藏王菩薩石佛像與村上彰一騎獅。



12 向陽書苑

日治初期由日本本土移植過來的第一代日式建築，位於國軍北投醫院之內，其前身為興建於1898年的臺北陸軍衛戍隊醫院北投分院。



13 星乃湯

日式豪華溫泉建築，雅致庭園與古樸外觀，氣質高貴優雅，是北投溫泉建築三寶之一（另兩者為瀧乃湯與吟松閣）。現已改名為逸邸飯店。



14 吟松閣

吟松閣是日治時代北投溫泉館代表性建築之一，建築形式與庭園造景都傳遞出濃厚的優雅文化氣質。



15 不動明王寺

為一向內齋入的半圓形門式簡單樸素石窟，供奉不動明王菩薩，拜庭為木造歇山頂式屋頂，並有汲水棚、汲水槽。



16 臺灣民俗北投文物館

仿唐式的建築物完成於1921年，原係日本軍士官俱樂部。1983年，成立民俗文物館，展示台灣早期的民俗文物，喚醒國人對文化遺產之重視。



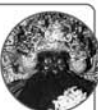
交通資訊

建議您搭乘捷運淡水線，轉新北投交線，新北投站下車，以輕鬆心情，悠閒步行，感受溫泉文化之美！

舊北投 走訪 歷史老街

1 番仔厝

平埔族噶嘮別社原址之一，原有「保德宮」，供奉「番仔王爺」，又名「池府王爺」，是原住民保佑神祇，現廟已遷往關渡平原內。



2 周氏貞節牌坊

紀念清朝道光年間，秀才陳玉麟之妻周綉娘，守節孝親撫孤，建於咸豐11（1861）年。1985年，內政部指定為三級古蹟。使用觀音山石建造，碑文部份風化損壞。



3 淡北古道

清朝商旅往返淡水台北，途經北投崇仁路、中正街（中街仔、下店）、大同街、豐年路（頂店），商家林立，市況繁榮，現今仍保有昔日老街風華。



4 陳仁隆號宗祠

又稱「陳錦隆號宗祠」，原建於1890年，為北投的陳姓大族集資興建，作為家族聚會並崇祀祖先，是北投早期移民同族聚落發展成村的特色。現址為1970年代改建。



5 學仔內

三合院的土角厝，古色古香，清朝曾經設立私塾，日治時代的八芝蘭公學校北投分教場（今北投國小前身）也設於此處，是北投興學的開始。



6 基督教長老教會北投教堂

北投第一家教會，建築物興建於1912年。紅磚及木造架構而成，風格接近英國鄉村的小教堂，古樸簡潔，表現出簡化「東西合璧」之建築特色，已公告為市定古蹟。



7 燕子步道

老街區燕子步道，愛燕之家都有燕巢，居民調查燕巢數、分佈地點，復育導覽，為商家帶來福氣，興旺鼎盛。



8 畜魂碑

位於磺港路大豐停車場公園，原為北投屠宰場，源於日治時期，臺北市政府為安息動物英靈，當時任職衛生課長安達敬智先生主導，在1940年左右立下此碑以茲紀念。





■ 台北市北投文化基金會 / 董事長 洪德仁

一、三十年前，在一課餘之際、或是逢年過節的時候，家裡的小朋友、街坊鄰居的童伴，喜歡玩著「大富翁」遊戲；

四五成群，個個玩家手握巨資，搶購新生南路、北路、中正路、中華路等精華路段，興建平房、大樓，然後

向過路者狠狠的收取過路費，玩得不亦樂乎；錢不夠，沒關係，可以拆樓賣地、向銀行抵押貸款，千方百計，無非要拼出財富的「大富翁」。小小的「大富翁」遊戲，滿足了小市民買地蓋樓的夢想，廝殺競爭、剝削、牟利的商業經濟性格和行爲，發揮的淋漓盡致。當時的大環境，正是以經濟掛帥、建設優先爲思維，幾十年的「建設」、「開發」下來，台灣的產業發達、國民所得提高了，但是，也帶來更大的困境，像生態環境破壞

、所得分配不均、區域發展不均等，改變原先的社會結構，也扭曲人性的互信、互助，再再需要我們學習思索，以爲因應。

台北市北投文化基金會、北投社區大學在行政院文化建設委員會指導、信義房屋股份有限公司「社區一家」計畫贊助，設計、研發寓教於樂的「北投大富翁」遊戲，以保存地方文化生態資產、認識社區藝術文史、永續經營的概念爲職志，希望帶給大家全新的遊戲和體驗，讓我們成爲守護社區的文化、生態、生活的身心靈大富翁，就由北投大富翁遊戲開始吧！





女巫—珊娜賽的祝禱

「北投」在平埔族語中即「女巫」之意，女巫以占卜、祝禱等祭儀，判斷吉凶、祈求平安。大自然留給了北投美麗的景物地貌，「北投」女巫的靈力則帶給了社區故事無限的想像和祝福。傳說北投女巫「珊娜賽」，擁有無比的美麗、智慧，以及神奇的靈力，她來到美麗的北投。

過去幾百年，西班牙人、漢人、日本人等都曾到過北投，在這裡開發、居住，造就了北投多樣的人文與產業面貌，珊娜賽仍然庇佑著北投。

但是發展至今，現代人口擁擠、高度開發，讓北投面臨了更大的危機，人們必須開始付出關心，相互幫忙、以營造取代開發，保存自然資源，北投才有更美好的未來。

珊娜賽要選出一個/群能夠真正留存北投美麗富饒的人，而他/她將成為守護故鄉的北投大富翁。

公仔介紹

溫泉仙子玉子

是40年代溫泉業繁榮的北投，聰明靈巧的玉子經營溫泉浴室，有她親切細心的招呼客人，浴室的生意興隆。她的靈力特色有：溫柔的笑容與有如家庭浴池的溫馨，為您詳細的介紹溫泉特性與對人體的好處！



桶柑婆婆平安

在北投山區種植桶柑已經30年的婆婆平安，對桶柑無微不至的細心照顧，在農作豐收、桶柑和大家分享時笑得最開懷。她的靈力特色有：爽朗熱情的個性，有著樂天知命和媽媽桑助人的笑容，讓她來告訴你好吃的桶柑怎麼挑選。



限時專送阿彬

是80年代英俊飄泊青年阿彬，騎機車限時專送客人們，以最快的速度安全到達目的地。他的靈力特色有：機伶反應快，載著客人北投騎透透，腦中如裝有電子地圖，大街小巷他最瞭解。



打石阿豪

是60年代從事打石行業的阿豪，憨厚又誠懇，風吹日曬也不怕，努力打拼照顧家庭。他的靈力特色：無人能比的耐力與魄力，他所蓋的呷哩岸石建築物，冬暖夏涼又十分堅固。



一起來玩

北投大富翁

從起點開始，女巫珊珊賽給予參加遊戲的四個公仔祝禱靈力值30點，遊戲者經過北投四種類別、各九個文化生態資產點，包括：

一、自然生態

陽明山國家公園、關渡自然公園、北投公園、地熱谷、北投石、八仙圳、燕子步道、大磺嘴、貴子坑。

二、歷史古蹟

漢番界碑、周氏貞節牌坊、石拱橋、吟松閣、北投教會、不動明王寺、打石、瀧乃湯、北投文物館。

三、特色產業

關渡鹹鴨蛋、北投米、北投小吃、限時專送、那卡西、溫泉產業、北投燒陶瓷、盲人按摩、安心農園。

四、人文藝術

溫泉博物館、鳳甲美術館、琉園水晶博物館、划龍舟、關渡宮、慈生宮、國立臺北藝術大學、北投社區大

學、社區組織。

這裡的玩家擁有守護家園的願景和靈力，到達守護點時，可以向女巫「珊珊賽」及大家說出：「守護」，表達守護的意願，貢獻靈力值，取得守護的職責，而後，其他玩家走到此處，守護者按守護物內容來介紹解說此處的文化生態特色，其他玩家贊助靈力值，共同支持守護工作。每位玩家付出守護靈力值20點，珊珊賽給予第一級守護卡，達40點給予第二級守護卡，若達60點給予第三級守護卡，就是北投大富翁的贏家。靈力值不足，不可以守護物，向珊珊賽抵押貸款，即要退出遊戲。

「機會」、「命運」的設計，也是十分具有創意有趣，像導覽溫泉文化之旅、參加社區公民會議、參加洲美/關渡端午節龍舟比賽、擔任北投溫泉博物館志工、發現凱達格蘭新遺址、參與貴子坑文史導覽生態步道規劃、於北投社區大學上課等等，都會得到增加靈力值的祝福，吃完大餐立即泡湯心臟病發送醫、濫砍大屯山山坡引發土石流、隨意停車造成

交通阻塞、在漢番界碑上任意塗鴉、在公園亂丟垃圾、進入溫泉浴池未先淋浴破壞公眾衛生等等，都會喪失靈力值。

網絡與旅遊導覽圖

我們也設置北投大富翁網站<http://www.ptcf.org.tw/ptrich>，超越時空限制，與社區公共議題結合，逐步建構大北投社區營造、文史生態資料庫，並與國民中、小學合作，逐步建議鄉土教學資料庫。

北投大富翁遊戲紙背面是「新北投－感受溫泉文化」、「舊北投－走訪歷史老街」旅遊導覽圖，簡介新北投的公園及石拱橋、凱達格蘭文化館、北投溫泉博物館、天狗庵、瀧乃湯浴室、北投石、露天溫泉浴場、梅庭、防空壕迷宮、磺泉玉霧－地熱谷、北投臺灣銀行舊宿舍、普濟寺、向陽學苑、星乃湯、吟松閣、不動明王寺、臺灣民俗北投文物館等景點，舊北投的番仔厝、淡北古道、周氏貞節牌坊、陳仁隆號宗祠、學仔內、燕子步道、基督教長老教會北投

教堂、畜魂碑等，也提供交通資訊，做為遊客最佳旅遊文化產品，歡迎以輕鬆心情，悠閒步行，感受溫泉文化之美！走訪歷史老街，心靈深層感動！

美麗台灣大地

因此，「北投大富翁」遊戲

提供歷史人文、環境保護、社會福利、健康福祉、甚至是教育層面的思索課題，以生活、生態、生產、生命為核心價值，傳達許多與過去的發展模式迥異的價值觀與

生活態度，讓我們保存原來美麗大地的面貌，留給子孫。

法力高超的女巫「珊瑚賽」、溫柔婉約的溫泉仙子

「玉子」、熱情有活力的桶柑婆婆「平安」、瀟灑帥氣的限時專送「阿彬」、還有認真誠懇的打石「阿豪」，歡迎您一起來玩北投大富翁！▲

北投大富翁與傳統大富翁遊戲的概念比較表

	北投大富翁	傳統大富翁
概念	保存、維護、復育、地方互利	開發、剝削、牟利
銀行	社區保存共同基金：珊瑚賽	銀行
遊戲者	社區營造家、守護者	投資者
路徑	自然生態、歷史古蹟、特色產業 人文藝術	道路、建築
機會、命運	地方鄉土知識、概念、行為問答 公共議題	人生際遇
收費方式	守護靈力贊助樂捐、導覽費、 文化保存費、活動報名費	過路費
投資行為	認捐、贊助、參與文化生態或 古蹟守護靈力	商業行為，購買土地 成為地主
更新版本	可從網站下載更新版機會、命運 (新議題與新知識) 不斷豐富遊戲	無法更新
知識平台	網站作為知識背景、鄉土教材開發彙整處	無此功能
行動學習及地方文化保存平台	網站作為社區行動學習及地方文化保存 整合平台	無此功能



北投大富翁

北投大富翁全球限量版壹仟份熱賣中，每套定價350元，前三百套特價優惠，僅收工本費300元，並贈送溫泉泡湯卷。

團體訂購十套以上，每套以九折優惠工本價，只要270元

1、可透過郵政劃撥19558705，戶名財團法人台北市北投文化基金會，請註明購買「北投大富翁遊戲」套數，欲寄送地址、收件人，並請將收據傳回北投文化基金會，本會於收到收據後7個工作天內完成寄送。

2、親自至北投文化基金會（北市中央南路一段45號之1）購買。

◎訂購專線：02-2891-7453

數量有限，預購從速！
機會難得，行動要快！

北投大富翁的 創意概念

■ 北投文化基金會企劃專員 洪菁珮

北投大富翁整體計畫，是一個含括實體行動與虛擬空間，以“北投是個大社區”的概念，設計北投大富翁遊戲作為媒介，以文化創意的產業方式推廣經營，期待建構出學校的教學特色以及北投的文史藝術、古蹟、自然、產業及公共議題，並成為學校與社區營造的動力支援，奠定永續經營的基礎。

此計畫的主體，是以北投為中心的「北投大富翁遊戲」，北投大富翁紙上遊戲（並結合網路線上資料庫），以生動的故事架構出遊戲的主軸增加可親性，以女巫創始北投傳奇為開頭，人物角色貫穿北投歷史，遊戲規則則強調守護

北投的使命，以“守護”取代

“蓋房子”，作為北投大富翁遊戲的核心精神。

北投的祖先原居住名叫做在「珊瑚賽」的地方，後來遷居北投，而北投的地名則源於凱達格蘭族的“女巫”之意。故事的源頭便引用女巫與北投的故事作為連結，將北投大富翁的主角取名為--女巫「珊瑚賽」，珊瑚賽希望選出能夠守護北投的美麗富饒的人，他/她將成為北投的大富翁，也是遊戲的贏家。

四個遊戲者角色分別代表生活在北投不同時代的人物，賦予其相關產業的職業、個性、特色，同時以自然可愛的手繪風格，進一步塑造角色鮮活。

此外，考量消費群的生活型態設計遊戲方式，包括現代家庭子女較少，不應限制多人才能進行遊戲；現代人生活忙碌、時間壓縮，遊戲時間不宜過長；拉寬參與

的年齡層，簡化遊戲規則等。而營造的概念，則將守護的單位以「靈力值」取代金錢。

在行走區塊上，北投的歷史古蹟、自然生態、文化產業、文史藝術作為遊戲圖的四大軸線，分別選定其中具代表性的標的，而命運與機會卡的內容設計，也都與北投的地方文化息息相關，例如「參加洲美/關渡划龍舟比賽，增加靈力值」。

「北投大富翁」的最終設計目的，即是希望遊戲者藉由遊戲的方式，認識北投的地方特色、人文、產業，進而產生進一步瞭解北投的興趣；另一方面，可以對外做為北投的交誼工具，因此在遊戲的背面，尚提供了新舊北投的導覽步道圖，標示重要景點，提供旅客參考安排遊玩行程。▲



北投的社區產業

■ 台北市都市更新處捷運北投站周邊地區公共環境改造計畫主持人 王章凱

捷運北投站到捷運新北投支線所環抱的地區，曾是北投發展最早的地方。光明路早期是通往溫泉的主要道路，淡北古道(即現在的清江路、中正街、大同街)也是百年前往返淡水與台北之間最繁榮的大道。『北投老街區』曾是北投區的行政、文化、商業中心。從清代開始，官府就派員駐在『學仔內』，負責調查私採硫磺以及處理當地人興訟事件。而北投區第一座官辦教育機構的北投國小也是早在1902年就設立。

但事過境遷，繁華鉛盡，今日老街區與北投新興的地區的發展呈現極大差異。捷北投站以西到大業路的地區過去是，一片空曠的田野，現在是高樓鄰比。捷運北投站以東的老街區呈現公共設施質量嚴重失衡的問題，市政府提出的停車問題與交通問題的解決方案一直

乏善可陳、巷道狹小令人憂心消防安全……。另一方面老街區也面臨都市更新潮流下「容積移入」的衝擊與影響，超高層大樓紛紛竄起，老舊建築物加快凋零，北投聚落的歷史紋理與脈落逐漸消失殆盡。

社區與社區產業

老街區的發展經過多年的停滯之後，再一次面臨變遷的十字路口，現代高樓大廈、青鬱的大屯山景觀以及富有歷史趣味的老房子和蜿蜒的巷弄…，這些意象與元素還能夠共同建構北投的都市紋理嗎？是共存或是互斥？什麼是我們最想要的生活環境？北投老街有什麼是可以發展的社區產業？

如果你的想法是：北投老街區必須是純粹的住宅區，不歡迎任何的陌生人、包括對北投歷史、文化、風土

人情有興趣的善意遊客到北投老街來，那麼這裡所談的社區產業就完全與您的願望違背。當然，如果你有看過有線電視台的一個日本節目「途中下車之旅」（日本電車之旅），那你也還能理解住宅區內還是可以發展豐富有趣的社區產業。

產業的資源 品牌與印象

社區產業有一個簡單而直接的目標，就是建立社區經濟，簡單講就是用社區固有的資源、風貌、特質，來賺錢。想想看北投除了新北投的溫泉外，老街區有什麼可以賺錢的資源、風貌、特質？

同時，談到產業的發展，品牌印象的建立是非常重要的資產。現在想想，跟朋友提起北投時，他們會想到什麼？有什麼畫面會在腦海

裡播放起來？溫泉、SPA、養生、休閒、水、懷石料理、那卡西？還是捷運站、幾棟高樓大廈？

其實，北投敗也溫泉，成也溫泉。只是以前的品牌印象是在「北投女侍應生住宿聯誼會」成立，為合法區化區印象所遮蓋、導致70年代後期因李登輝擔任台北市長時執行廢娼政策後全面衰敗沒落的北投。現在的印象是在「現代化休閒旅館」領銜、重振破敗的溫泉旅館、以休閒養生從新形塑出來的高價位五星級溫泉SPA度假飯店，而其他飯店業者紛紛跟進後、非常幸運能夠從沒落中快速的復甦起來的溫泉北投。

北投老街區給人家怎樣的 brand 印象？

然而，你注意到了嗎？這裡面有沒有百年前繁華的北投老街呢？中正街上的百年老店依舊存在，而這邊卻沒有可以再起的產業了。為什麼？因為如果北投作為一個品牌的話，溫泉絕對是



■ 北投老街區的航照圖

品牌中的核心產品之一，而北投老街卻跟日本許多溫泉名勝不同，有「溫泉旅館區」，卻沒有「溫泉老街區」，有可以泡湯的旅館，卻沒有可以買到溫泉麻糬、仙貝、紀念品的老店，連穿個脫鞋、輕鬆自在逛街的人行道都沒有，更不要說晚上的路燈昏黃，讓人感到淒涼。

部分北投老街區的居民有一種感觸，覺得整個北投的發展都被新北投的溫泉旅館業者給佔盡了。這個觀點，如果從台北市政府歷年對北投湯花戀的投入，以及對北投溫泉公園長期、大規模的整體規劃研究與硬體更

新建設來看，似乎沒言過其實。不過，如果從所謂的「投資效益」來說，如果同樣的活動、建設是投資在北投的老街區，大家會不會找不到好的「投資標的」呢？

北投溫泉老街

不用重複驗證，如果北投，尤其是北投老街要談產業的話，那她的品牌印象絕對還是離不開溫泉。

或者，換一個角度看，當這裡不是「溫泉老街」時，如果湯花戀的活動不管是什麼原因，是在老街區的公園空地舉辦，你覺得對遊客

們的吸引力足夠嗎？這些遊客又會在老街區逗留多久呢？如果遊客願意進到老街區來尋訪，老街區的商店不妨想想我們有那些吸引人的景點、商品、紀念品、小吃、特色販賣商店可以讓訪客們留下深刻的印象，我們又可以創造多少的生意呢？還是我們一定要找在全國各地擺攤、還是那一套的「民俗

去反省，訪客到北投老街來，跟去淡水老街、大溪老街、三峽老街…有什麼不一樣。我們甚至要想，訪客到北投老街區來，跟到新北投的溫泉旅館去有什麼不同？為什麼他們在洗溫泉之前（或泡完之後），如果不到老街區來走走就不算是到了北投？他們想找的是什麼？我們有什麼可以給他們的？

這個商店的生意是會好還是不好？能開的成什麼樣的店呢？

我很喜歡舉一個空間改變企業存亡的例子。在十多年前忠孝東路上的統領百貨與對面的明耀百貨早就已經成為台北人的購物中心，另一家日式百貨才剛要在接近復興南路口的地方投資興建，很大膽的（現在看是很聰明的）把百貨公司從忠孝東路臨道路面退縮十多公尺，百貨公司反而縮到後面去。在當時，沒有沿街、沿騎樓的商店櫥窗怎樣招來顧客做生意呢？

意外的，這片加上原先公有人行道所退縮出來的地方，變成了台北市民的「約會廣場」，加上一個整點報時的音樂鐘，風靡了全台北市民（甚至全國），我還曾抱著小朋友趕著整點去看音樂鐘的表演。這就是SOGO百貨，至今仍是全國百貨公司單店業績冠軍。至於統領與明耀呢？SOGO開幕後的發展相信你都比我還清楚了。



■ 日本草津溫泉

小吃」、「中國童玩」到磺港溪加蓋起來的溜冰場上設個幾天的「民俗嘉年華」嗎？

我們不能不提醒自己的

店門口停車的迷思

跳到一個實際的環境問題。當我們想把沿街的商店經營起來時，如果你的店面前、騎樓下整天停著摩托車、路邊停車格停著車子，

是車潮帶來消費？還是人潮帶來消費？

空間，的確可以神奇的改變一個營業場所。換個畫面，如果SOGO不僅沒有退縮十多公尺，還爭取沿街設置停車格讓購物客戶可以停車，那會是怎樣的情況？我想你還沒看到這邊就已經會罵：停車位一停了車，不但一時半刻別的車子進不來，也擋住了搭計程車的顧客下車進來的方便性，生意怎麼做的起來！

沒錯，現在的光明路兩側就是這樣。不管是不是你自己的車停在自己店門口，都擋住了生意進來的機會，而仔細想想，這些車在30分鐘之內離開、又停進一部30分鐘後會走的車的機率你有遇到過嗎？如果是這樣，市政府把北投老街整頓起來了，騎樓打通了、湯花戀辦到老街來了，等活動結束交通不管制了，有人找得到你苦心經營的商店嗎？

如果，想像一下，這條街重新改裝了、裝上了典雅

路燈、沒有檔在門口的路邊停車、然後在假日（甚至是平常日的白天時段）早上10點到晚上9點都是行人徒步區，遊客從捷運北投站下車（或停車），在往新北投去泡溫泉以前、沿著光明路走上來，去看看三級古蹟「周氏節孝坊」、市定古蹟的「長老教會北投教堂」、北投穀倉，清朝作為官廳與私塾的大同街「陳仁隆號宗祠」、「學仔內」，那麼我們的「北投燒」才會被看得見、北投的「文吉肉羹」會被更多人知道、逛街的人們才知道哪裡去買北投紅茶…，北投的光明路、中央南北路才不會指示汽車橫衝直撞的穿越性道路，而是我們居民的街道、是台北市民的北投老街，而北投老街才有產業發展的機會，不然只是社區型的民生用品商店而已。

對北投社區產業的發展，重建好還是整建好？

有機會在假日的捷運車廂上問問七年級甚至八年級

的年輕世代，你們要去哪裡？十之八九是要去淡水，剩下的十之八九是要去關渡。北投在台北市民的印象中，其實是新北投（因為溫泉的關係）。而創意有限的我們，想到環境的改善卻只有把富含人文歷史記憶的傳統長條街屋拆除重建，甚至整區移平改建成突兀於北投天際線、廿幾層的鋼筋水泥大樓。

我們之中有多少人花費數萬元、千里迢迢搭飛機到日本的京都、奈良、鎌倉等地方，只因為這些地方保有精緻的日本文化，老房子不僅被保存下來，還被細心的修繕成精品店、古美術館、高級餐廳、博物館、旅館。

如果不談遠的例子。北投老街就有許多令人扼腕的故事。當北投一些熱心的里長、居民們努力的想要回被拆到彰化民俗村的日據時代木造「新北投驛站」，大約在三、四年前，掌管著全台灣最大硫磺買賣、座落於中正街上的「德記礦業」已經被拆除，更左右相鄰的一些

傳統長條街屋一起，移平後準備蓋成兩棟廿多層樓高的「溫泉住宅」。當年作為官廳與私塾的「學仔內」古厝，也是現在北投中心區域內碩果僅存的閩南式三合院、雙護龍，見證北投聚落數百年發展的活歷史，現在也已經岌岌可危，不多時也可能步入「德記礦業」的後路。

捨本逐末 捨近求遠

為什麼提到這些呢？這又跟社區產業有什麼關係？剛剛提到、我們之中那些喜歡尋訪日本、歐洲旅遊歷史都市、傳統聚落的朋友，一定馬上就能夠體會北投的居民失去了多麼珍貴的東西！當我們在日式、哥德式、都鐸式建築中慨嘆外國的歷史文化之美，卻把我們的文化毫不留戀的拆除，再用老照片和古地圖供養在博物館的櫥窗裡面。你知道新建的廿幾層樓高的大樓，在拆除一大片可以見證北投聚落發展的傳統長條街屋後，會在新大樓的二樓裡面留一個空間

給北投做「文物展示、文化展演」用途？未來的「學仔內」是不也會變成一張照片和一段文字，進駐到原址新建的超高層大樓的一個角落，默默的什麼有說不出來？

是一棟見證先民墾殖建設歷史的大宅院落，可以用人文歷史來吸引許多遊客造訪、發展成社區文化觀光產業，還是一張張貼在四方形水泥空間做的社區活動中心裡面的照片與「地方發展沿革」可以喚起大家的認同？我想，已經有數不盡的成功案例告訴我們，絕對不是後者。

很多事物之所以特別，是原於本來平凡，卻又保有原味。其實細心的你不難發現北投老街擁有許許多多發展數區產業的資源，只是我們過於追求新奇、進步，一直看著別人的發展而心急如焚、急病亂投醫，忘了靜下



■ 一樣的空間此度不同的用心，經營與發展。
光明路157巷（左）與日本東京三年（右）

來，好好的看看我們北投老街有什麼人家沒有的東西。北投老街從人文、地理、歷史、生態保育、養生休閒、主題觀光…面面俱全。痛恨狹窄的街道變成從台北到淡水的交通要道，卻又想要拓寬道路、引進更多的車輛進入北投。深受外來車輛隨便停車之苦，卻又要求市政府在老街區內填平公園河川興闢大量的停車場，製造更多的車輛湧入。這些矛盾，如果能夠用更整體、更宏觀發展的角度，不難找出發展的方向，不過提醒一點，宏觀與整體的角度，沒有一個是短期急功近利就可以達到的，沒有不付出心力就可以完成的。▲

打造奇岩社區 綠色生活廣場

共同購買

■ 北投文化基金會/北投社區大學專員 沈瑞絲



各類型活動，所以奇岩社區媽媽們率先倡導環保觀念，推動廚餘、垃圾分類及公共廁所清潔等環境保護課程與議題，朝向

消費；本身即相當注重健康飲食觀念的張站長即為處理會員訂貨、收付款服務的班長之一，直到2002年11月奇岩社區發展協會以「綠色商業、共同購買」計劃，入選行政院環保署『2002年環保示範社區』，才正式成立奇岩取貨站。



「環保示範社區」的方向努力，為更落實社區健康、環保生活，設置了「日出奇岩綠色生活廣場—社區取貨站」，來推廣「綠色消費」、「共同購買」的觀念。

落實環保生活

從一份問卷調查統計，顯示出高達七成民眾對國內食品的不安心，因此，張站長認為，投資吃的健康，總比花錢在醫藥上好多了，取貨站提供社員「安全、健康、環保」的生活品，透過「共同購買」的力量，從影響生產者開始，改變耕種與生產方式，由一般所謂的末端「消費者」蛻變為參與的「生活者」。她除了希望多一些社區居民來分享好東西外，每個家庭也能建立良好的生活態度與養生觀念。

綠色消費緣起

奇 岩社區發展協會從早期社區媽媽自發性的學習開始，凝聚社區共識，進而建設社區發展的願景，辦理婦女、老人、兒童等成長研習與社區治安、生活環境、藝文活動等

奇岩取貨站站長張美燕表示，取貨站的產品來源都是經由「台灣主婦聯盟生活消費合作社」的嚴選與把關，強調健康與安全，提供對身體、環境友善的食物、清潔用品、保養品等日常生活所需品。奇岩社區一開始並非取貨站的經營型態，原先是由社區會員自己組成的「班」，進行「共同購買」的

走進奇岩取貨站，看不到漂亮的裝潢，商品不僅是環保包裝外，連置物架都是廢物利用，站務人員只要一聽到誰家有不要東西，一定會先想到取貨站是否可再利用，力行環保工作，同時，只要在取貨站所購買商品的外包裝，如：蛋盒、餅乾盒、芽菜盒等都可折價回收，以鼓勵社員隨時做資源回收。而奇岩取貨站今年將加強推廣「一籃菜」的消費，配合生產土地的種植，由總社搭配當令蔬菜給預訂之社員，可改變一般家庭偏食習慣，又可達供需平衡的目的，這就是生活環保的最佳展現。

結合社區活動

奇岩取貨站是全台灣第一個由社區發展協會所經營的取貨站，因此也會結合協會發展一些社區課程，如：烘培工坊、陶藝工坊等，所以，取貨站的功能是多元性的，也充分發揮空間的利用，希望藉由與社區的互動，建構社區產業的發展，以奇

岩社區「媽咪新煮張飯盒」的推廣，其食品素材的選擇，會選用共同購買的良質米、蛋與三合一均衡組合油等，取貨站與社區的關係是緊密的，這也是與主婦聯盟其他取貨站所不同之處。

目前台北北區共有5個取貨站，奇岩取貨站是屬於小型、社區型，現有160多位社員，張站長說，只有社員才能參與共同購買，社員必須繳交入社股金（退社時可領出）及年費，以台灣民眾的消費習慣而言，是很難接受的，這也是奇岩社區發展協會在推展「綠色消費」的困難點，雖然取貨站經營的盈虧，是由協會來承擔，但是張站長還是會設定營運的成長目標，她認為這對自己的一種挑戰吧！

張站長並進一步說明年費的用途，除了每月定期發行『綠主張』月刊，提供社員對合作社的認知，及對產品、生產者的了解外，也會支持推廣環保教育課程，受惠最多的，還是社員本身，尤其農曆過年前的大陸黑心



■ 奇岩取貨站張美燕站長希望每個家庭都能落實環保生活



■ 奇岩取貨站的置物架都是資源回收再利用

年貨及現在的黑心食品，讓社區居民更加認同「綠色消費」，同時，奇岩取貨站也提倡「告別大量消費習慣，有計畫共同購買」的新消費觀念，張站長也非常鼓勵站務人員參與主婦聯盟所主辦的培訓課程，多了解產品的優勢性、專業性與準確性，才能進一步去教育社員如何善用與保存產品，達到健康、綠色生活的目的。🌱

帶動社區 文化意識的提升 鳳甲美術館

■ 鳳甲美術館 / 推廣組主任 翁淑英



■ 大音希聲版畫活動

「地方文化館計劃」政策主要源於社區總體營造，配合閒置空間再利用及歷史建物古蹟的文化資產政策。地方文化館主要是帶動觀光及提升地方文化產業，故地方文化館是許多連續重大政策的一環。文建會希望透過地方文化館的設置，可以凝聚民眾的向心力，也可以展現地方特色，

更可以讓其他鄉鎮甚至國外的旅客了解此地的特色和所有資訊，用文化凝聚民眾的向心力。¹

文建會「地方文化館計劃」推動至今已四年有餘，所輔導補助的館舍已超過一百餘所。筆者所服務的鳳甲美術館也是其中之一。鳳甲美術館是由財團法人邱再興

文教基金會在1999年10月25日成立的，美術館的成立是以推廣社區藝文，成為社區民眾心靈的家為主要的目的。

鳳甲美術館成立至今已五年有餘，舉辦近六十個個展與聯展、數十場的座談演講活動與藝術講座、七場以上的大型社區音樂會（每場參與人數超過200人次）、十數場大型的藝術研習活動（每場參與人數超過50人次），及與北投地區的幾十所各級學校合作導覽服務。除了在舉辦展覽上成績卓然有成外，鳳甲美術館更於2003年10月25日正式掛牌成為文建會地方文化館的一員。

為不負文建會對鳳甲美術館營運之肯定，2004年度起，鳳甲美術館更再加強與社區之間的互動，除了各項展覽積極尋求與社區公所、

¹資料來源：文建會地方文化館通訊季刊第四期，2003.11，P2~p3



■ 鳳甲美術館展覽活動導覽

文史團體及其他基金會的合作外，更主動出擊參與北投區公所所舉辦的各項藝文活動，如：北投溫泉插畫比賽、北投成年禮活動…等，另在同年3月間舉辦“鶴的世界”攝影展時，與北投區公所合作舉辦「摺紙鶴祈福」活動，得到北投地區國小學校熱烈的響應。其他像與西田社布袋戲基金會合辦“偶戲弄夏”西田社二十週年特展、與中華民國文化總會合辦CO4前衛文件展…等，都是館方積極努力下的成果。

鳳甲美術館從2004年度開始，在國家文化藝術基金會的專案補助下，與北投社區大學共同合作推出“藝術學程”，在獲得社區民眾廣大的迴響後，將陸續增設許多的相關藝文課程，以服務更多的社區民眾與喜愛藝文的人士。未來，鳳甲美術館將持續的為社區的學校、社團…等提供最優異的藝術教育場域與服務，並希望每一位來參觀或參與活動的社區民眾，均能感受到鳳甲美術館推廣社區藝術的心意與誠意，且樂意將鳳甲美術館非營利的經營理念散播出去，帶動整體社區文化意識的提升。▲



■ 鳳甲美術館素描課程



■ 鳳甲美術館與社區活動

談「地方小鎮振興計畫」

■ 財團法人中衛發展中心 / 顧問師 陳明禮 ■

引言 (註一)

經濟部依據行政院挑戰二〇〇八國家發展重點計畫「10.新故鄉社區營造計畫」之政策指導，乃以「改善商業環境五年計畫」執行經驗與成果為基礎，賡續辦理「活化地方商業環境中程計畫」。後因配合挑戰二〇〇八國家發展重點計畫之滾動式計畫特性，將經濟部商業司「活化地方商業環境計畫」及中小企業處「地方產業發展計畫」等整合為「10.2 內發型地方產業活化」；其分派於經濟部商業司之推動計畫包括「10.2.2 地方小鎮振興計畫」及「10.2.3 商店街區再造計畫」等子計畫。該等計畫企圖在配合政策發展及部會分工與資源整合挹注前提下，誘發及強化地方商業環境經營的行動力，為新故鄉社區營造願景共創新局。

「新故鄉社區營造—地方小鎮振興計畫」項下之「地方小鎮振興藍圖規劃」（以下簡稱本計畫）之價值在於鼓勵地方小鎮透過居民參與的方式，以發展商業環境的價值行動為起始，共同描繪小鎮未來永續發展的願景藍圖；並透過中央部會「聯合審查」機制，以「整體共同開發」的觀念轉介至各部會計畫，綜理運用各部會計畫資源同時展開必要的營造行動。

本計畫係針對有危機自覺的小鎮，由地方社群組織（如：商圈組織、社區發展協會、文史工作室、基金會或其他相關社區組織等民間團體及其他等）成員共組，主動向各直轄市、縣（市）政府提案，以協助其進行整體發展願景藍圖規劃。在執行上，評選指標以地方自覺、公私部門合作、地方經

濟特色及發展定位、居民參與程度等為重要因子。且要求規劃工作之進行以「行動式規劃」為本，強調共同發掘課題、共同協商因應策略，且行動提案應切實可行。

地方組織參與

關於此次北投區「地方小鎮振興計畫」之爭取，是由北投文化基金會與北投溫泉發展協會二個地方組織共同提案，提出「綠色北投、健康溫泉」之概念，透過兩階段之競爭才爭取到此計畫，第一階段為台北市內之各區競爭，共有三個地區提出計畫爭取代表台北市至中央競爭之唯一名額，分別是北投、萬華及文山三個地區，最後由北投區代表北市至中央評比，與其他二十四個縣市競爭全國十一個名額中之一個機會，在溫泉協會

註一：資料來源為「活化地方商業環境中程計畫—地方小鎮振興計畫94年度地方小鎮振興藍圖規劃甄選作業須知」

黃總幹事之簡報與市府商管處處長、北投區副區長、文化基金會秘書之回答應對下，獲得了此次「地方小鎮振興計畫」之經費，接下來則是由市府商管處以公開招標方式，遴選專業團隊來協助地方組織推動北投區「地方小鎮振興計畫」，以此計畫平台作為北投地區向中央各部會爭取經費之跳板。

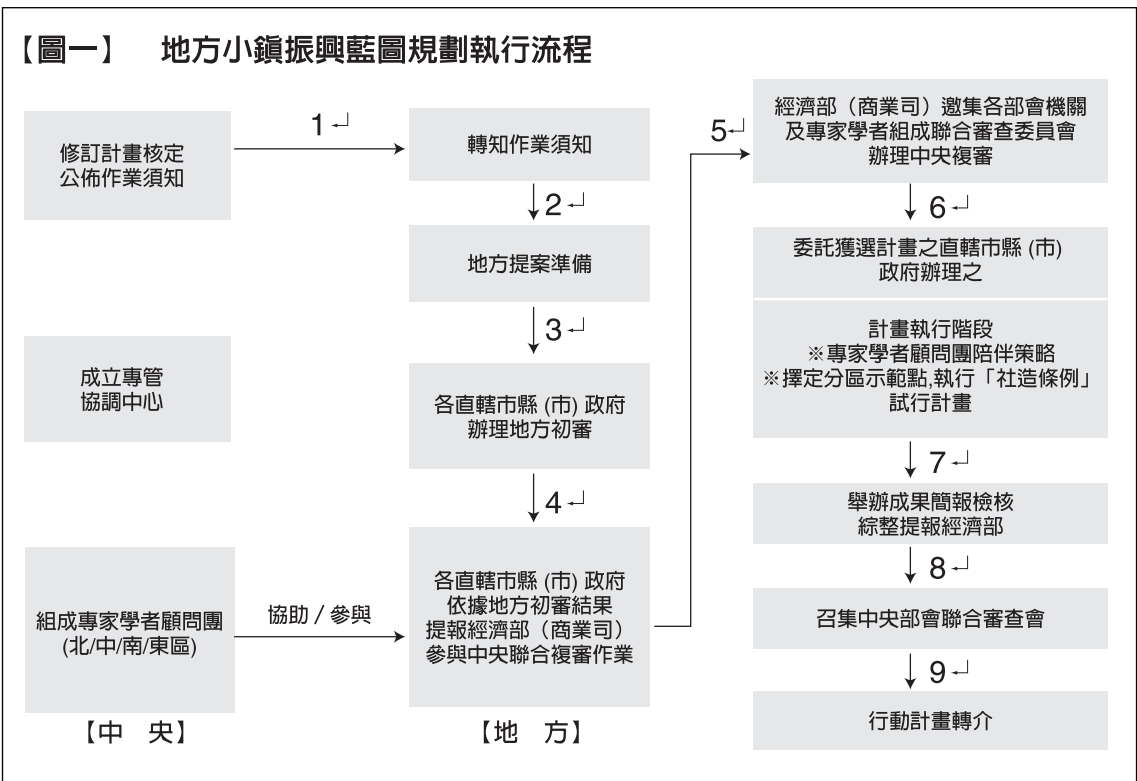
小 結

「地方小鎮振興計畫」由字面上之解讀，似乎是地方首長在競選時所提出之地方發展白皮書，作為未來執行之主要參考依據，這是一種由上而下之思考機制與概念，而過去十數年來地方社區營造之推動，則是由下而上激發出社區真正之願景，

「地方小鎮振興計畫」則是將社造精神再擴大與延伸，並透過商業司作為平台，將政府相關計畫以單一窗口方式面對地方組織，讓地方組織更了解中央相關資源，並且整合上（政府資源）下（地方能量），期望創造出新的操作模式與增進地方實質效益。▲

■ 申請方法

【圖一】 地方小鎮振興藍圖規劃執行流程





漫步 在新港 歡迎來到新港客廳

■ 中華民國社區營造學會秘書處 / 專案研究員 談繼威

走在新港的街道上
有城市的活力
也有鄉村的寧靜
這裡就跟台灣其他鄉鎮一樣
有著純樸又自然的面貌
但是，新港多了一股力量
那就是「人」的力量…

這次的城鄉社區產業之旅，再一次光臨新港，總算有機會好好看看這個已經推動社區營造十年的老鎮，感受一下它的活力與熱情；第一站，我們來到了「新港客廳」，這裡是新港人招待客人的地方，



除了有好吃的餐點外，隨處可見新港的社區產品，那就像是將自己的珍貴收藏，展現給來客廳參觀的好朋友們細細欣賞；「新港客廳」可以說是新港發展社區產業的

第一步，除了作為一個展售的平台外，在這裡也創造了勞委會多元就業方案的工作機會，希望在人力、物力的整合下，慢慢的去帶動起新港社區產業的活力。

鄉民努力找回共同的歷史記憶

新港的鐵路公園，可以說是新港最著名的環境改造點之一，台糖的「五分仔火車」過去只要是運送原料甘蔗及兼具載客的功能，卻因為大環境的變遷，公路運輸逐漸發展成型，「五分仔火

車」於民國71年8月17日，最後一班開往嘉北線的班次離開後，客運營業線就此走入歷史，「新港驛站」及「五分仔火車」也漸漸的埋沒在漫漫荒草及雜亂的垃圾堆中。

鄉民們爲了找回過去共同的歷史記憶，在地方人士以及義工團同心協力下，將這個垃圾聚集的髒亂點重新打造，變成一個綠草如茵、花香蝶舞的鐵路公園，成爲孩子們聚集遊戲的樂園，也是鄉民緬懷「新港驛站」風華的回憶場所。

新港的環境改造，除了鐵路公園外，還有一個美麗的花巷草弄，這個地方的名字，是由社區居民共同票選出來的，它叫做「綠園」；「綠」代表大自然、代表健康，更有趣的是，「綠園」正式啓用的日期時間爲九十三年一月十一日上午十一點十一分十一秒，這代表著「一元復始、萬象更新」，因爲這裡是培育著許多各種類的花苗樹木，主要是提供新港地區居民，進行街角環境

綠美化的時候所使用，一方面因爲國民健康局的經費挹注，這裡也成爲社區居民健康休閒遊憩的場所，以及新港地區各國中小學校外教學的地方，另一方面原本是一塊荒蕪的空地，透過義工團的協力，整理成一個乾淨舒適的空間，提升居民生活環境的品質，更漸漸帶動起附近社區居民，自發性進行環境空間的改善，陳理事長表示，在大夥的共同努力下，新港地區已經有六、七十個家園美化的環境空間了。

走過「綠園」後，我們來到了「中庄潭」；在鄉下，這樣的一個池潭，在過去最主要的功能，就是提供社區媽媽們洗衣服的地方，也做爲農業田地的灌溉，另外還有一個很重要的功能是消防用水，因爲過去消防站較爲偏遠，爲應付臨時狀況的發生，擁有這樣的池潭其實是相當必要的；早期社區居民也會在潭裡飼養魚苗，賣出所得的經費，便作爲社區建設的經費，後來年輕人逐漸到外地工作，只剩下老年人在庄裡，飼養魚的工作就



慢慢停止，整個池潭也慢慢荒廢；就在基金會義工團的共同努力下，修築了現在所看到的木棧步道，提供社區居民另一個休閒散步的空間，相信對於社區居民而言，這裡所看到的夕陽應該是全台灣最美的吧！

建構社區產業發展工作

推動社區營造工作已經十多年的新港文教基金會，直到最近才開始慢慢建構新港社區產業發展的工作，農產品的部份，有產量佔全國一半以上的洋桔梗、各種不同品種的番茄、三色甜椒、網室栽培的有機蔬菜、珍珠芭樂，以及品質逐漸提升的鳳梨等，另外最老字號的，就是從日據時代就已經開始生產的醬油產業，整個醬油產業發展的過程，蘊含著深



厚的歷史意義，至今還保有著過去傳統手工製作醬油的技術，更是顯現出新港在地文化的價值，新港貽也是在地相當著名的糕餅之一；另外還有傳統手工技藝最高深的「交趾陶」與「剪黏」，更是不得不讓人欽佩的技術，新港鄉的剪黏師傅是全台灣最多的，早期為修復因地震跨掉的奉天宮，而從大陸找來了最著名的剪黏匠師，來台灣協助廟宇的修復工作，進而將這項傳統技藝流傳至今，而新港也曾經是剪黏材料最大的出產地，曾經佔全台灣的七八成的產量；這一項項精采豐富、不失在地文化內涵的社區產業，可以想見其發展的潛力；社區產業的發展，必須要強調的是居民參與程度，必須是緊扣著社區居民的生活方式在進行，必須循著過去歷史

文化的脈絡，更必須建構在社區居民的生活環境上，不僅僅是在發展社區產品，而是要整體、全面的去建立社區產業的發展模式，因人而異、因地制宜、適才適所，所以「社區產業平台」相形重要，「新港客廳」似乎扮演著這樣的角色，除了創造人力就業機會、規劃展售平台，其實更重要在於推廣行銷的工作；當各項條件逐漸滿足，也打下了深厚的基礎，如同打通任督二脈，發展社區產業將會是推動社區營造工作中，一個全新的面貌，也是最具挑戰性的一段過程。

在新港，我們看到另一個由新港文教基金會協助打造的有趣的生活空間—「頂菜園」；這裡是用豬圈所改造出來的空間，裡面有許多新港人過去生活的歷史軌跡，如老舊的公車站牌、演布袋戲的戲台、農村生活的器具、要用手指頭不斷轉動的電話等等，頂菜園的主人完全靠著自己的力量，一點一滴累積現有的成果，不花一毛公部門的經費，將一個閒置的髒亂空間，整理成一個

乾淨又有趣的生活空間，這樣的空間完全免費開放給社區居民來使用，其實是給社區居民又多了一個回味老舊記憶的地方，也讓後輩年輕人體驗過去農村生活的趣味。

期待新港文教基金會的精神蔓延

短暫的在新港停留了一天的時間，要完全的了解新港十多年來的發展歷程，其實有點困難，不過，從這一天的互動當中，從幾個有趣的事情當中，可以體會到新港這十多年來秉持的精神與價值正逐漸的落實。國際文化團圓節與國際的接軌、大甲媽祖遶境來到新港，十多萬人次的香客湧入，老一輩的新港居民都會開放自己的家門讓香客借宿，這都是很難得的生活體驗；著眼於整個嘉義縣的發展，新港文教基金會的經驗分享，或許可以帶給嘉義縣更多的期待與想像，一個、兩個、三個…慢慢的，我們將會看到新港文教基金會的精神蔓延開來。▲

高樹元氣館 以 NGO 活力承載地方產業發展的實踐場域

■ 新故鄉社區營造推動辦公室 / 專案研究員 郭麗津

在外頭駐足觀望，抬頭看見「高樹元氣館」字樣，我以為我來到了什麼養生休閒中心，這座產業交流中心的確圍繞著一股閒適而想讓人親近的感覺…

只是我心裡同時盤旋著，地方上的產業發展要如何透過一個在地的實體空間去再現呢？走進之後我將會看到什麼呢？

拔得頭籌

國內第一個正式開館營運的產業交流中心

93年10月24日對於高樹的鄉親們來講是值得紀念的歷史性一刻，在舞龍、鬥牛陣及歸來社區元氣大鼓的助陣下，還有諸多地方上關心產業交流中心的「產、官、學」各界見證中，「高樹元氣館」熱熱鬧鬧開幕了。在行政院經濟部推動「地方產業交流中心」計畫中，這

裡是五個示範縣市之一，經過一年的籌備及規劃，在硬體建設整個竣工之後，這個原本是高樹鄉公所舊址搖身一變成了國內第一個開館營運的地方產業交流中心。

而我想在這之中最值得去注意和長期觀察的，是這個產交中心的空間生產過程，地方的NGO組織參與投入在這個過程中扮演了什麼樣的角色，讓這件事情有了什麼不一樣的改變？

實驗過程

一個創新型計畫的實驗過程·考驗著地方民間智慧

經濟部商業司九十二年度針對「地方產業活化與區



■ 國內第一個正式開館營運的產業交流中心—屏東高樹元氣館

域振興」之課題，進行研擬地方產業交流中心之設置，期望能夠促進地方產業活化、打造台灣新競爭力。這是一個創新性的舉動。而這個推動計畫為行政院核定「擴大公共建設振興經濟暫行條例」，編列追加預算五億五千四百萬，每個縣市以一億經費規劃，其中硬體為九千萬，軟體為一千萬的規模。但是在屏東，有著別於其他縣市的招標方式，除了分為硬體標、軟體標之外，軟體又分為：產業研發與建制、城鄉規劃、經營管理共四標，相對的團隊之間的溝通協調能量必須快速的開展。



■ 一個展示單元就是一個社區的產品

高樹鄉的產業主要以一級產業為主，面臨轉型的危機和挑戰，而在藍色東港溪保育協會相關伙伴的帶動之下，結合「產、官、學」界成立了「屏東縣綠元氣產業交流促進會」作為往後經營產交中心的主體，這個進場的過程，就遇到相當多的挑戰，包含來自政治力的介入干預，其中促進會前半年的重要工作，就是舉辦活動、製造媒體曝光率，讓高樹的能見度提高，同時也轉化地方上的認同。

透過綠元氣促進會及地方積極的人事思索多時，清楚地勾勒出未來產交中心的發展策略：就是要「立足高樹、放眼屏東」，將屏東縣產業活絡列為最高發展願景，扎實經營在高樹這塊基地。

高樹元氣館的設立，正在遠遠超出過去一個新館舍在地方設立，所能帶來的想像。

屏東縣產業交流中心 一個連結地方發展想像的元氣空間在「元氣新高樹」雙月刊第

三期中，東振社區理事長沈勁昇，提到了他認為高樹鄉的困境：

高樹鄉是一個既純樸又保守的農業鄉，居民普遍缺乏「轉型」的意識概念與魄力，當我國加入WTO之後，農產品逐漸失去了競爭力，接著全鄉又被規劃為水源保護區，在這雙重的衝擊下，使得原已趨沒落的傳統農業，無疑是雪上加霜…。

高樹鄉的地方發展在這個大環境的改變當中的確受到相當程度的挑戰，但是這些限制條件卻也刺激思考另一個出路的可能，而「高樹元氣館」的誕生，正是開啓了地方人士重新去創造一個無污染產業的機會。沈理事長也提到：

…適有「屏東地方產業交流中心」在高樹成立，希望各社區可以經由此一機制的輔導，用心落實社區風貌的營造，進而全力包裝促銷各社區獨屬的

農特產，開拓農特產的行銷管道。

…我深深覺得應從「社區總體營造」的方向來著手，有了精緻的包裝產業文化，在透過專家學者的規劃，營造凸顯的議題，加上鼓舞全鄉有志之士熱情參與並宣傳，如此，方能在逆境中生存並得以永續發展。

雖然是相當政治性的決定過程，讓屏東縣的產業交流中心最後設立在高樹鄉，但是這個資源的投入的確為鄉民帶來新的希望，從地方性的組織團體思考該怎麼經營進場、到決定以「社區營造」、「產業發展」雙管齊下的思考模式，讓這個縣級的產交中心不止侷限於活化地方產業網絡，同時也為高樹鄉在地的鄉民提供一個新的公共空間，帶來更多在地好生活的機會。

有了鄉民的認同與期待、有了越來越多的社區活力正無邊無際地蔓延在這個實體空間之外，或許這正是為什麼「高樹元氣館」可以成為五個示範計畫中的翹楚，而且正在持續茁壯的原因吧！▲

南部城鄉參訪之旅

■北投文化基金會執行秘書 張鈺微

民國94年3月11日至13日，由本會籌畫，以北投文化基金會、北投社區大學、中華民國社區營造學會及新故鄉推動辦公室單位幹部共同參與南部社區產業社區經驗交流行程，路線規劃包括（一）嘉義地區：新港文教基金會及新港客廳（二）屏東地區：藍色東港溪協會、屏東產業交流中心、莎卡蘭社區、林仔邊及建功社區（三）高雄地區：洲仔溼地、城市光廊與愛河沿岸。此次藉由實地參訪的方式，透過與社區第一線實際操作的經驗分享，達成學習交流的目的。希望由不同社區產業經營方法與面向，提供多元化思考，能協助非營利機構建構更健全的永續發展機制。

一、嘉義地區：

新港文教基金會與新港客廳

新港文教基金會推動社區營造已經近二十年的歷程，對在地人來說，已經具有相當的影響力。此次參訪重點新港客廳則由新港文教基金會所經營，採閒置空間再利用的概念，將舊時鐵路員工宿舍改建成餐廳的空間，將老舊幾不堪使用的建築，保留並活化日式木構與白壁特質，與週邊由在

地社區居民親手打造的鐵路公園結合而成一個溫馨舒適的環境；同時結合勞委會多元就業計畫方案進用中高年齡失業者，培訓其第二工作專長，也讓這個空間的經營績效獲得緩和的延長嘗試期間。幸運的是，一手承接起客廳的大小事務即所謂專業經理人的要角，為當地年輕人學成回家鄉做付出貢獻，對於社區的概念，有相當的認識與情感，如此難得的機會，為新港注入年輕的活力及延續社區傳承的脈落。

二、屏東地區：

藍色東港溪協會、屏東產業交流中心、莎卡蘭社區、林仔邊及建功社區

第一站是屏東高樹鄉產業交流中心，它是由政府委託民間經營的模式，由屏東縣綠元氣產業交流促進會承辦，「地方產業交流中心」計畫是政府挑戰2008，厚植城鄉、創造下一世紀競爭力的希望工程，其以地方活化為訴求，運用投資創新概念，協助縣市發展具特色的地方產業。地方產業交流中心除具有展示與銷售的功能之外，也扮演活化地方產業的角色，提供研發、學習、仲介

人力資源和資訊的平台。目前陸續有地方特色產業進駐，例如原住民手工編織織品、琉璃串珠、陶土飾品，當地農產品加工產品，如小米酒、水果酒、酒釀等，各館依照主題性作區隔，分別有映象館、願景館、展示館依序不同主題更換展示。

第二站開始以社區為主體，分別參訪莎卡蘭（口社）社區、林邊社區與建功社區。順帶一提的是，在屏東地區有4個社區以河流為連結的軸線，成立了林邊溪右岸聯盟，分別是林仔邊、獅頭、建功及喜樂發發吾社區，以協力聯盟的方式，交互學習社造操作經驗，有趣的是，這個融合閩南、平埔、客家及排灣四個族群的社區，儼然是台灣族群之縮影，以此互助合作方式，反應著台灣社會在促進族群融合方面已有相當的躍進。



■莎卡蘭社區生態導覽



■林仔邊社區由居民打造自來水博物館



■建功社區濕地裡有頗具特色的斗笠造型涼亭



■ 洲仔溼地成功復育生態景觀

接續所參訪的社區，分別有：

1. 口社（舊名莎卡蘭）社區：是一個排灣族的部落，族人沿著莎卡蘭溪而定居，因曾有不肖業者的毒魚事件，讓居民開始著手護溪運動。社區產業的特色為：規劃一系列套裝行程，其中包括生態旅遊體驗與導覽解說，特色風味餐與高腳屋民宿。
2. 林仔邊社區：它在林邊溪右岸聯盟裡因經驗較豐富扮演領導者角色，除了社區營造的推動外，其特色在於以居民共同打造由溪流環繞的綠美化設施及自來水博物館園區的規劃，令人眼睛為之一亮，運用天然取材充滿巧思與創意，區內同時展示台灣各地自來水場的歷史建築介紹。
3. 建功社區：居民以客家族群為主，社區休閒產業結合地方民宿、生態導覽解說、溼地公園為主，搭配傳統客家菜，除了體驗當地文化生態

之美，藉由美食品嘗以及與在地人親切溫暖的互動，享受寧靜鄉村生活。



■ 城市光廊為民眾打造一個新休憩空間

與執行，所呈現的效果自然顯著。例如城市光廊是將原本運動公園的周邊設施作重新規劃之後，發揮額外的功能，重塑空間新的生命力，帶入人文、音樂、藝術的表演與異國風味美食，將運動公園改造成民眾欣賞藝文遊憩的新場域。

結語

透過不同社區的產業模式，我們在裡面尋求有效的經驗，北投地區的特色，正好融合了多元化的元素，除了鄰近都會區（亦可歸類為都會區），與政府政策推動的僅密度，絕對高於其他城鄉地區，而真正屬於在地的居民，人口比例裡比一般都市區高。在鄉村型的社區，推動者與居民的情感因素往往是成功的一大關鍵。推動社區營造的宗旨，不正是找回人與人之間熟悉的信任感、尊重與守望相助的精神；發展社區產業的共通點，是以傳達出各社區的特色形象，藉由服務、學習、交換資源的行為來達到目標，相異於經濟市場以營利為最終價值，行銷社區產業是一種方法，以達成宣傳凝聚社區共識為目的，才是非營利組織所追求的最後價值。▲

三、高雄地區：

洲仔溼地、城市光廊與愛河沿岸

相較於運用鄉村自然生態為產業重點，地處於直轄市的高雄所推行的觀光產業方式迥然不同。以洲仔溼地為例，從無到有過程中，藉由生態工法與民眾力量，合力打造一個都市區人工溼地，經由一年度的腹育，當地的生態呈現多樣性的發展，算是相當成功。愛河城市光廊相異於屏東地區的特色產業，從都市發展的角度切入，藉由高雄市政府的用心打造，將整個高雄市的景觀設施做點線面的串連。

從愛河整治與河岸週邊設施的規劃，民間觀光休閒產業的引進，經由政府政策的擬定

北



基金會

能量站

「北投社區大學」第二屆油畫寫生比賽徵件

第二屆臺北學學術研討會歡迎發表相關論文

扭轉生活奇蹟—北投社大響應關機運動

第七屆全國社區大學研討會優良課程語言類課程評鑑

基金會活動剪影

北投大富翁成果發表會

北投美食追追追—滿來拉麵

中

大

學



「北投社區大學」第二屆油畫寫生比賽

北投社區大學為提倡美術教育，發現臺北歷史建築與社區自然生態之美，定期皆會舉辦油畫寫生比賽及展覽活動，以帶動學員美好休閒生活風氣，鼓勵美術創作，提昇文化藝術風氣。

今年為第二屆油畫寫生比賽，寫生主題為「大龍峒之美」（大龍峒孔廟及週邊風景），凡臺北市12所社區大學94年度第一期學員皆可報名參加，參賽作品以油畫創作10F〈含以下，並請自行裝框〉，得獎不分等級，入選作品一律為「優選獎」，共30名，入選作品得在「品儒藝術中心」展出一週，並致贈參展紀念狀乙幀及獎品。

比賽方式請自行前往寫生，北投社區大學並於5月21日（週六）、22日（週日）、28日（週六）、29日（週日）上午以及下午在孔廟現場邀請老師教學示範，歡迎有興趣之學員當天踴躍參加。▲

◎ 收件日期：

請於2005年6月6日前由各社大造冊，送至北投社大。

◎ 收 / 退件地點：

北投社區大學
（地址：臺北市北投區新民路10號）。

◎ 作品退件時間（入選及未入選同時）：

2005年8月3日~10日。

◎ 展覽日期：

2005年6月14日~7月30日
（數量過多時分批展出）。

◎ 頒獎及開幕日期：

2005年6月18日（週六）
下午14：00。

◎ 展覽地點：

品儒藝術中心
（臺北市庫倫街48號）。

另北投社區大學將聘請專家評審，得獎者在北投社區大學（<http://www.btcc.org.tw>）網站上公布，未入選作品另行通知。



更多詳細內容請上北投社大網站查詢：<http://www.btcc.org.tw>
洽詢專線：北投社區大學2893-4760

第二屆 臺北學學術研討會 歡迎發表相關論文

由北投文化基金會與北投社區大學所主辦之2005年「第二屆臺北學學術研討會」預定於民國94年10月15日（星期六）舉行，本次研討會的主題仍延續去年第一屆臺北學學術研討會的精神外，並鼓勵「藝術類創作作品發表（含創作報告）」，期待能從更多元面向之探索，對「臺北學」作出不同層面的研究成果。

具體規劃之臺北學範疇，是由歷史、永續發展、都會人文、公共建設、法令制度與民眾參與等主軸，設定了人文、都市發展與資訊科技、國際事務、環境生態、法律與制度、經濟與產業、休閒娛樂、社區導覽等主題。為落實地方學之發展，以研討會方式來探討核心議題，並透過論文形式的發表，檢視過去老師們參與臺北學發展的成績，也能檢討實務經驗，讓社大老師與行政人員有更高的參與和規劃未來發展的遠景。

第二屆臺北學學術研討會主要議題為「談臺北學的定義與發展方向」，論文發表範圍包含：〔北投學碩士論文〕、〔健康生活在臺北〕、〔臺北的回溯與前瞻〕、〔公民精神在臺北〕、〔宜居宜遊的臺北〕、〔永續經營的臺北〕、〔藝術的臺北〕等，並敬請於94年6月1日前，惠寄論文發表基本資料，俾便預先安排相關事宜。另請於94年7月20日前，惠寄論文稿，期待您的參與，共同繼續關懷「臺北學」的研究，讓我們生活的這片土地能有更美好溫馨的未來。

詳情請上網查詢：<http://www.btcc.org.tw> 或電洽臺北市北投社區大學：2893-4760

扭轉生活奇蹟 — 北投社大響應關機運動

「關機，扭轉生活奇蹟！」2005年關機運動已於4月25日起進行一週，而今年台灣除了透過關機組織的合作與全球同步進行外，也得到北、中、南區社區大學等單位的支持配合，在全台舉辦了共15場講座活動，傳達「關機是開始關心生活」的理念。

這次活動共區分出「媒體生活」、「親子生活」、「健康生活」、「藝文生活」及「旅行生活」5大主題，希望民眾藉由一週的關機體驗及座談分享，重新檢視、思考自己的休閒生活、人際關係及親子互動是否只剩電視螢幕。

北投社區大學主任秘書鄭人豪有感而發地表示，「電視」通常是推動社區活動最大的阻礙，因為大部分民眾寧願看電視，也不想踏出家門參與活動，因此北投文化基金會為了支持這項運動，特別設計「北投大富翁」的遊戲，鼓勵民眾親身走訪北投的文史藝理，實際接觸這些只從電視得到的影像訊息。



第七屆全國 社區大學研討會

優良課程語言類

課程評鑑

■北投社區大學主任秘書 鄭人豪

第七屆全國社區大學研討會在四月廿三、廿四日於臺北縣政府舉行，全國約百所社區大學的行政、講師、學員以及志工夥伴們從全國各地前來參與，是社區大學一年一度的盛會。

在全國研討會中，研討的項目和類別包括廣泛，但主要的目的在於希望能藉由全國社區大學研討會的舉辦，全面性的提升社區大學的辦學水準，其中有個重頭戲，是全國社大的優良課程頒獎表揚。

優良課程的評選與表揚，是爲了推動全國社區大學間課程理念之相互參照與交流，以及獎勵致力落實社大理念之優良課程，各類別的評選單位將自各社大推薦之課程中評選出優良示範課程，除了在社區大學全國研討會中正式表揚外，在議程中也安排分組研討，由獲獎課程進行課程示範或課程理

念報告，讓這些受到肯定的優良課程能夠給予社區大學各類型的課程規劃帶來啓發。

目前「社區大學優良課程」的表揚對象類別共分十二類，爲「人文」、「社會」、「自然」、「社團」、「資訊科學」、「語言」、「表演藝術」、「藝術與工藝」、「醫療與保健」、「農村教育」、「原住民課程」以及「其他類」。各類別由全國各地不同的社區大學負責評選出一門特優課程以及若干門優等課程。

北投社大在今年的全國社大優良課程評選之中擔任了語言類優良課程的評選單位，這代表著本校在語言類課程的師資、教學內容以及總體表現上已得到了多方的肯定，足以擔任評選重任。

此次語言類優良課程評選的評選標準，本校堅持除了在語言能力的增進部分是

語言類課程的重點目標之一，而一個優秀的語言類課程也應該必須有著相當程度上的社會教育功能；我們知道，語言是溝通的工具，學習語言，即是學習使用此種工具的方法，而「溝通」，是語言工具的一個重要功能性，我們不應在學習語言時，僅僅將之當作單向吸收他國文化的媒介，更應該透過語言的學習，利用不同的語言，將我們的文化也讓他國人了解，達到雙向的文化溝通功能。

課程的評選除了在精神上必須切合社區大學的辦學理念是重點評選標的之外，評選的總體評分取決項目還包含有課程設計理念、課程學習目標、課程大綱以及授課教材設計等，從多方面的角度來評選出社區大學優良的語言類課程。

擔任這次語言類優良課程評選的評審群成員有北投社區大學潘蓬彬主任、鄭人

豪主任秘書，在課程的設計精神部分嚴格把關，並且仔細檢視課程本身是否切合社會教育需求，在課程內容與學習目標、課程教育對象、教學影響效益等部份本校特別邀請了具有語言類教育學術研究背景以及實際在語言類課程進行教學實務的老師擔任評選委員，有洪澤南老

師〈政大中文所碩士、「古詩文吟讀」推廣者、臺北市立復興高中國文科專任教師〉、曾琬鈴老師〈輔仁大學日本文學研究所，川端康成文學研究〉鄭乃瑜老師〈英國諾丁漢泉特大學英語教育學碩士〉來進行語言類課程的評選工作。

本次送件的課程數總共合計43件，其中有部分的課程在資料上並不完整，難以進行評選工作，而複評中入選的優良課程共有27件，經過評選老師們最後的總評，選出了一門特優、七門優等的課程，列舉如下表：

評選等第	推薦學校	課程名稱	授課老師	評選意見
特優	平鎮市民大學	平鎮小故事一日語班	邱麗秋	本課程將地方特色編輯入教學教材之中，確實發揮社區大學辦學精神，並且更重要的，是其「切實可行」的特點，階段性學習過程與目標皆明確，其教材能達教學效果，其目標達到「語言」之雙向傳遞資訊的功能，不僅讓學員能夠學習到第二語言的使用方法，更能利用此第二語言傳播社區營造成果，實為社區大學之中難得之課程。
優	萬華社區大學	日語入門	廖倫凱	自編教材編輯用心，結合時事，並將文化體驗融入課程之中，用心經營班級，力行社區大學「做中學」的精神，若能加入更多公共性精神，則更能彰顯本課程特色。
優	高雄鳳山社區大學	客家鄉土語文師資班—客語文研究	廖金明	本課程研究精神強烈，富有使命感，學術價值高，課程設計細緻綿密，只可惜因其研究深度較深，課程對象也相對侷限，主要為學校客語老師，一般民衆的接受度可能較為欠缺，而18週的課程期間要達成研究目的實有困難，故一定需要累積多期教學與力行方能達到目標，但其階段性目標與效益為何？難以在設計之中觀察得出來，使本課程成為此次評選之遺珠之憾。
優	平鎮市民大學	歡喜學客語	徐貴榮	本課程考慮到以「非客語系」族群為教學對象，以生動活潑以及多樣媒材和方式進行教學，班級經營也十分成功，值得肯定，如能加入更多公共性、社會性元素，將是社大課程之中的明珠。
優	宜蘭社區大學羅東校區 宜蘭校區	奧妙有趣的河洛語	李建德	自編教材設計多元、豐富且合乎社會公共性目標，並利用多種媒材進行教學，於成果記錄上亦十分完整，足見講師在多方面的用心之處，相對的對於班級經營一定也付出諸多心力，提供了社大教學整體設計的良好典範，惟在課程內容部分較為繁雜，尤其是文音、白音兩大系統之間的分野較不清晰，容易造成混淆情況，而在課程對象部份也較侷限，但仍為一流頂尖課程。
優	台中市犁頭店社區大學	社區總體營造英文導覽解說人才培訓課程	徐貴榮	課程內容以「英文版社區觀光手冊」為概念設計，充分將社區特色與台灣文化和語言教學結合，引發學習興趣，並達語言課程所期待的「雙向交流」目的，切合社區大學辦學精神，惟可惜教材所示的教學結構較為難以看出其「教學功能」，似乎以此教材進行之課程較難達到語言課程學習目標。
優	新莊社區大學	歡喜來讀書快樂過生活	李昌明	在此次參與評選的諸多課程之中，此課程十分特殊，其課程對象也較為與眾不同，主要為外籍配偶或失學人士，課程以中文為主，課程目的明確，課程設計漸層深入社會，讓學員循序漸進融入社區、社會之中，學習成效明顯，較為缺憾處為此課程界定似乎不太明確〈但一方面亦為本課程優點〉，以「社會類」和「語言類」課程之評選平均標準而言，其主體性都相對較為弱勢，但仍難以將之排除於優秀課程之外。



一月份北投文化基金會與北投社區大學忘年會



一月份召開陽明健康生活廣場論壇



二月份北投社大與宜蘭社大聯合舉辦講師研習營



三月份協助製作日本琉球阿嬤來台灣尋根特集



四月份宜蘭湯圍社區拜訪北投



四月份宜蘭湯圍社區與本會交流社區營造經驗



三月份社造學習之旅-參訪屏東莎卡蘭社區



五月份日本社會教育學學者來訪北投

基金會活動剪影

信義房屋「社區一家」

住在有人關心的地方最舒服

打開家門，迎接社區「心」生命

信義房屋社區一家贊助計劃工作小組

信義房屋企劃部執行經理 張元琦

每一個人小時候都玩過大富翁，也或許，大家都去過北投泡湯、觀光，但是，我們一定從未想過「北投」和「大富翁」之間能產生什麼關聯。台北市北投文化基金會與北投社區大學卻做到了！北投文化基金會與北投社區大學以「北投大富翁—社區資源分享與行動學習平台計劃」，爭取2004信義房屋社區一家贊助計劃的補助。此份計劃一經申請立刻通過初選，不僅因為企劃書的創意與內容讓人驚豔，更因為它在遊戲中寓教於樂，譬如說，它將傳統大富翁裡的命運與機會的種類，轉為「喝酒過後立刻泡湯，暈倒送醫付費2000元」、「地熱谷的溫泉是青磺還是白磺」，以導引正確價值觀及提供生活知識。

而在複選過程中，我還記得那天，當北投文化基金

會成員現場所展示的網頁設計與北投大富翁的半成品，甚至它的構想、構圖與期望設計以大



富翁遊戲做為媒介，融合社區營造與北投本位教學教才，打破社區、學校的藩籬，將社區營造行動帶入學校，讓社區學校化、學校社區化的用心，讓在場每位評審深深感動，還有評審甚至立刻說「當它商品化後，我一定要立刻買一個回家玩」哩。



雖然台灣開始社造工作已經十年，去年才是信義房屋社區一家贊助計劃投入社區營造的第一年，執行過程中難免生疏。社區朋友不僅毫不在意，處處給予我們很多熱情的支持、贊同與建議；更讓我們感動的是，社區朋友對自己生活的想法，早已超越過去主要基於血緣、族群、歷史、地域等的身份認同，而開始從文化藝術和審美的角度切入，建立一個屬於文化和審美的公民共同體社會，而這個，才是台灣社會「心」的生命力量。▲

從封面「春耕」談風景畫

■ 北投文化基金會執行長 / 北投社區大學主任 潘蓬彬



從西洋美術史一路看來，人物主題的繪畫始終居於主流地位，風景畫起初只是人物畫的背景。一直到了十九世紀的30—40年代，出現了法國風景畫派—巴比松畫派（Barbizon School），一批以描繪法國自然風光和田園鄉村生活為主的畫家們，懷著對大自然的熱愛，徘徊在法國北部巴比松村中的楓丹白露森林附近作畫。他們共同主張要直接觀察自然，面對著大自然在戶外寫生，他們探索出來一條全新的繪畫方向。在巴比松的畫家們都不喜歡當時學院中仍熱衷以人物為主的學院古典慣例，而且都是風景的喜好者，由於直接面對變化萬千的大自然，因此在畫風上也能因著對象主題、時間、季節、構圖…等的不同，以及畫家們的不同偏好，使得各自的作品也都能各具

特色。

巴比松畫派，他們的作品風格主要反映出對都市單調生活的厭惡，以及對於大自然的嚮往，展現出一股法國人面對自然風景時，獨特的靜謐與恬淡個性。當時的畫家們終日在森林中漫步與寫生，美術史上認為巴比松畫家們為之後的印象派開啓了一扇窗，畫家們致力於表達面對大自然時內心的感動，透過彩筆賦予大自然一種浪漫的情調與詩意。

巴比松畫家們的表現就如詩人波特萊爾（Baudelaire）所言：「如果這些樹叢、群山、流水及房舍，即我們所謂的風景，令人覺得美，並不是因為它們自身之美，乃是由於我，由於我的優雅，由於我寄託其上的思維與情感。」這種寄情山水的移情作用與中國人的山水畫實有異曲同工之妙，中國的山水畫也是一種形式的風景畫，起源的很早，約在隋代就有了結構嚴謹的山水畫。中國山水畫講究意境，畫家在面對風景時，並非得寫實描繪

不可，創作時追求的是似與不似之間，有如西洋繪畫所表現的半具象風格，同時也力求畫面裡天人合一的情懷，一幅山水畫要達到可觀、可居和可遊的境界。

筆者在封面上的風景畫作品—「春耕」，畫的是咱在地北投關渡平原的景色，在一陣春雨過後，初晴的陽光暖暖的灑落大地，洗滌過的田園顯得格外的清澈，天光與雲影徘徊在天際久久不去，同時也將她們的情影映照在層層阡陌裡；近景田埂邊低矮的灌木，擬人般地遙遙呼喚著遠景的觀音山，似乎像虔誠的禮拜者，在尋求祖靈聲聲的對語與祝福。

北投，是一個充滿田園詩情的好所在，在這裡創作繪畫常會取材農村生活景色，透過近距離的接觸與觀察，畫家們可以精確的掌握大自然最精采的表情，激盪出來的是最純最真的情感。

喜歡畫畫嗎？如果「是」！別猶豫了，一起來畫咱的家鄉—北投吧！▲

人的生活與環境密不可分，認識北投豐美的自然、人文、環境，進而引發關切愛護之情。

讓北投大富翁成為鄉土學習教育的資源教材，網站成為智慧資源庫



透過網站持續追蹤，關心社區議題和社區一起成長，一同營造好家園。

發揮寓教娛樂的功能，並提供休閒旅遊的資訊服務。



看看北投大富翁是什麼！

來一趟北投導遊吧！

網站中新增加的內容都讓您一目了然！



加入本站會員可觀看更多精彩的內容喔！

趕快看看各區塊有景點的詳細介紹呢！

有問題嗎？趕快報給網站管理員知道呢！



好康逗相報

北投大富翁的公仔人物介紹都在此，趕快來認識他們吧！

關心地方新消息！看看新盟區，社區中發生了什麼事呢？

Introduction 網站簡介

北投大富翁網站設立的目的是希望除了讓遊戲者經由實體物品外，能獲得更多的相關補充資訊。因此在設計上朝以結合「4e」(教育education)、(社區培力empowerment)、(環境environment)、(休閒娛樂entertainment)為導向，運用internet 網際網路的流通性、便利性，使大家更加親近北投。

所以，本站中以北投大富翁為主軸，於「遊戲介紹」中讓大家認識這套遊戲；於「北投導遊」中介紹實體遊戲導覽圖與北投

的旅遊、觀光景點；於「新聞區」了解北投的在地議題、社區消息；而透過點選北投大富翁資源專欄各區塊景點，可更深入看到關於該區塊「專欄」的詳細介紹、教案學習連結與彙整的相關新聞。

另外，站中設置討論區供大家上來討論對於遊戲的想法，也希望對於本遊戲有更好點子的高手上網來提供意見，給予我們鼓勵及推陳出新的動力！歡迎各位一起來玩北投大富翁，上網一探究竟，一同來守護北投！